



Statistische Berichte

Kennziffer
G III 1 m
4/2014

Ausfuhr und Einfuhr Bayerns im April 2014





Alle Veröffentlichungen im Internet unter
www.statistik.bayern.de/veroeffentlichungen

Diesen Code einfach mit der entsprechenden App scannen, um zum angegebenen Link zu gelangen.

Kostenlos

ist der Download von allen Statistischen Berichten (meist PDF- und Excel-Format) und ausgewählten anderen Publikationen (Informationelle Grundversorgung).

Kostenpflichtig

sind die links genannten Veröffentlichungen in gedruckter Form sowie die Druck- und Dateiausgaben (auch auf Datenträger) aller anderen Veröffentlichungen.

Newsletter-Service

Für Themenbereich/e anmelden. Information über Neuerscheinung/en wird per E-Mail aktuell übermittelt.

Impressum

Statistische Berichte

bieten in tabellarischer Form neuestes Zahlenmaterial der jeweiligen Erhebung. Dieses wird, soweit erforderlich, methodisch erläutert und kurz kommentiert.

Herausgeber, Druck und Vertrieb

Bayerisches Landesamt für
Statistik und Datenverarbeitung
St.-Martin-Str. 47
81541 München

Vertrieb

E-Mail vertrieb@statistik.bayern.de
Telefon 089 2119-3205
Telefax 089 2119-3457
Internet www.statistik.bayern.de/veroeffentlichungen

Auskunftsdienst

E-Mail info@statistik.bayern.de
Telefon 089 2119-3218
Telefax 089 2119-3580

© Bayerisches Landesamt für Statistik und Datenverarbeitung, München 2014

Vervielfältigung und Verbreitung, auch auszugsweise, mit Quellenangabe gestattet.

Zeichenerklärung

- 0 mehr als nichts, aber weniger als die Hälfte der kleinsten in der Tabelle nachgewiesenen Einheit
- nichts vorhanden oder keine Veränderung
- / keine Angabe, da Zahl nicht sicher genug
- Zahlenwert unbekannt, geheimzuhalten oder nicht rechenbar
- ... Angabe fällt später an
- x Tabellenfach gesperrt, da Aussage nicht sinnvoll
- () Nachweis unter dem Vorbehalt, dass der Zahlenwert erhebliche Fehler aufweisen kann
- p vorläufiges Ergebnis
- r berichtigtes Ergebnis
- s geschätztes Ergebnis
- D Durchschnitt
- ≙ entspricht

Auf- und Abrundungen

Im Allgemeinen ist ohne Rücksicht auf die Endsummen auf- bzw. abgerundet worden. Deshalb können sich bei der Summierung von Einzelangaben geringfügige Abweichungen zu den ausgewiesenen Endsummen ergeben. Bei der Aufgliederung der Gesamtheit in Prozent kann die Summe der Einzelwerte wegen Rundens vom Wert 100 % abweichen. Eine Abstimmung auf 100 % erfolgt im Allgemeinen nicht.

Inhaltsverzeichnis

Vorbemerkungen	4
Wichtige Hinweise	7
 Abbildungen und Tabellen	
Abb. 1 Monatliche Entwicklung der Ausfuhr Bayerns von März 2012 bis April 2014 nach Bestimmungsländergruppen	8
Abb. 2 Monatliche Entwicklung der Einfuhr Bayerns von März 2012 bis April 2014 nach Ursprungsländergruppen	8
1a. Entwicklung der Ausfuhr Bayerns nach Warengruppen	9
2a. Ausfuhr Bayerns nach Warengruppen	11
3a. Ausfuhr Bayerns nach Warengruppen und Warenuntergruppen	12
4a. Ausfuhr Bayerns nach Erdteilen, Bestimmungsländern und Ländergruppen	17
1b. Entwicklung der Einfuhr Bayerns nach Warengruppen	22
2b. Einfuhr Bayerns nach Warengruppen	24
3b. Einfuhr Bayerns nach Warengruppen und Warenuntergruppen	25
4b. Einfuhr Bayerns nach Erdteilen, Ursprungsländern und Ländergruppen	30
Länderverzeichnis für die Außenhandelsstatistik	35
Ländergruppen	37

Vorbemerkungen

Rechtsgrundlagen:

Gesetz über die Statistik für Bundeszwecke (Bundesstatistikgesetz – BStatG) vom 22. Januar 1987 (BGBl I S. 462, 565), zuletzt geändert durch Artikel 3 des Gesetzes vom 7. September 2007 (BGBl I S. 2246),

Verordnung (EG) Nr. 638/2004 des Europäischen Parlaments und des Rates vom 31. März 2004 über die Gemeinschaftsstatistiken des Warenverkehrs zwischen Mitgliedstaaten und zur Aufhebung der Verordnung (EWG) Nr. 3330/91 des Rates (ABl. EG Nr. L 102 S. 1), geändert durch Verordnung (EG) Nr. 222/2009 des Europäischen Parlaments und des Rates vom 11. März 2009 (ABl. L 87 vom 31.3.2009, S. 160),

Verordnung (EG) Nr. 1982/2004 der Kommission vom 18. November 2004 zur Durchführung der Verordnung (EG) Nr. 638/2004 des Europäischen Parlaments und des Rates über die Gemeinschaftsstatistiken des Warenverkehrs zwischen Mitgliedstaaten und zur Aufhebung der Verordnungen (EG) Nr. 1901/2000 und (EWG) Nr. 3590/92 der Kommission (ABl. EG Nr. L 343 S. 3), zuletzt geändert durch Verordnung (EU) Nr. 96/2010 der Kommission vom 4. Februar 2010 (ABl. L 34 vom 5.2.2010, S. 1),

Verordnung (EG) Nr. 471/2009 des Europäischen Parlaments und des Rates vom 6. Mai 2009 über Gemeinschaftsstatistiken des Außenhandels mit Drittländern und zur Aufhebung der Verordnung (EG) Nr. 1172/95 des Rates (ABl. L 152 vom 16.6.2009, S. 23),

Verordnung (EU) Nr. 92/2010 der Kommission vom 2. Februar 2010 zur Durchführung der Verordnung (EG) Nr. 471/2009 des Europäischen Parlaments und des Rates über Gemeinschaftsstatistiken des Außenhandels mit Drittländern hinsichtlich des Datenaustauschs zwischen den Zollbehörden und den nationalen statistischen Stellen, der Erstellung von Statistiken und der Qualitätsbewertung (ABl. L 31 vom 3.2.2010, S. 4),

Verordnung (EU) Nr. 113/2010 der Kommission vom 9. Februar 2010 zur Durchführung der Verordnung (EG) Nr. 471/2009 des Europäischen Parlaments und des Rates über Gemeinschaftsstatistiken des Außenhandels mit Drittländern hinsichtlich der Abdeckung des Handels, der Definition der Daten, der Erstellung von Statistiken des Handels nach Unternehmensmerkmalen und Rechnungswährung sowie besonderer Waren oder Warenbewegungen (ABl. L 37 vom 10.2.2010, S. 1),

Verordnung (EU) Nr. 1106/2012 der Kommission vom 27. November 2012 zur Durchführung der Verordnung (EG) Nr. 471/2009 des Europäischen Parlaments und des Rates über Gemeinschaftsstatistiken des Außenhandels mit Drittländern hinsichtlich der Aktualisierung des Verzeichnisses der Länder und Gebiete (ABl. L 328 vom 28.11.2012, S. 7)

Außenhandelsstatistikgesetz (AHStatG) in der im Bundesgesetzblatt Teil III, Gliederungsnummer 7402-1, veröffentlichten bereinigten Fassung, zuletzt geändert durch Artikel 10 des Gesetzes vom 25. April 2007 (BGBl I S. 594),

Außenhandelsstatistik-Durchführungsverordnung (AHStatDV) in der Fassung der Bekanntmachung vom 29. Juli 1994 (BGBl I S. 1993), zuletzt geändert durch Verordnung vom 24. November 2008 (BGBl I S. 2238).

Gegenstand:

Die Außenhandelsstatistik Bayerns stellt den grenzüberschreitenden Warenverkehr Bayerns mit dem Ausland dar. Seit 1993 gliedert sich die Außenhandelsstatistik wegen der unterschiedlichen Erhebungsformen in die Intrahandelsstatistik (Handel mit den EU-Ländern) und die Extrahandelsstatistik (Handel mit den übrigen Staaten). Ausland im Sinne der Außenhandelsstatistik ist das Gebiet außerhalb der Bundesrepublik Deutschland.

Erhebungsgebiet:

Das Erhebungsgebiet der Außenhandelsstatistik umfasst das Gebiet des Freistaats Bayern.

Anmeldung:

Den Ergebnissen der Außenhandelsstatistik liegen im Allgemeinen die Angaben der Einführer und Ausführer zugrunde. Die Anmeldung zur Extrahandelsstatistik erfolgt in der Regel mit den Vordrucken „Einfuhranmeldung“ und „Ausfuhranmeldung“. Den Ergebnissen der Intrahandelsstatistik liegen die statistischen Anmeldungen der innergemeinschaftlichen Erwerbe und Lieferungen im Sinne des Umsatzsteuergesetzes zugrunde.

Darstellungsform:

In der Außenhandelsstatistik wird die Ausfuhr im Spezialhandel und die Einfuhr im Generalhandel dargestellt.

Der **Spezialhandel** enthält im Wesentlichen die Waren, die aus der Erzeugung, der Bearbeitung oder Verarbeitung des Erhebungsgebietes stammen und ausgehen.

Er umfasst die Ausfuhr von Waren

- aus dem freien Verkehr,
- nach zollamtlich bewilligter aktiver Veredelung (Eigen- und Lohnveredelung),
- zur zollamtlich bewilligten passiven Veredelung, auch Ausbesserung.

Für die Ausfuhrstatistik der einzelnen Länder der Bundesrepublik Deutschland bildet der Herstellungsort der Güter das Grundmerkmal. Sind mehrere Orte an der Herstellung beteiligt, so gilt derjenige als Herstellungsort, in dem die Exportware die letzte, wirtschaftlich gerechtfertigte, wesentliche Be- oder Verarbeitung erfahren hat.

Der **Generalhandel** enthält alle in das Erhebungsgebiet eingehenden Waren mit Ausnahme der Waren der Durchfuhr und des Zwischenauslandsverkehrs.

Generalhandel und Spezialhandel enthalten übereinstimmend die unmittelbare Einfuhr von Waren in den freien Verkehr, zur zollamtlich bewilligten aktiven Veredelung (Eigen- und Lohnveredelung), nach zollamtlich bewilligter passiver Veredelung, auch Ausbesserung.

Der Generalhandel unterscheidet sich vom Spezialhandel durch die verschiedene Nachweisung der auf Lager eingeführten ausländischen Waren.

Nachgewiesen werden

- im Generalhandel alle Einfuhren auf Lager im Zeitpunkt ihrer Einlagerung,
- im Spezialhandel dagegen nur diejenigen Einfuhren auf Lager, die nicht zur Wiederausfuhr gelangen, zum Zeitpunkt ihrer Einfuhr aus Lager.

Die Einfuhr Bayerns im Generalhandel enthält also nicht nur die Waren, die zum Gebrauch, zum Verbrauch, zur Bearbeitung oder Verarbeitung in Bayern bestimmt sind, sondern auch Waren, die über Bayern als erstes bekanntes Zielland in andere Länder des Bundesgebiets oder wieder ins Ausland weitergeleitet werden.

Für die einzelnen Länder der Bundesrepublik Deutschland können somit – im Gegensatz zu deren Ausfuhr, bei der der Spezialhandel erfasst wird – die Einfuhren nur im Generalhandel ermittelt werden.

Befreiungen und Vereinfachungen:

Im Rahmen der Extrahandelsstatistik sind – bis auf wenige Ausnahmen – Warensendungen von weniger als 1000 Euro von der Anmeldung befreit.

Im Rahmen der Intrahandelsstatistik sind Unternehmen befreit, deren im Intrahandel getätigten jährlichen Versendungen in andere Mitgliedstaaten oder Eingänge aus anderen Mitgliedstaaten jeweils den Wert von 500 000 Euro im Vorjahr oder im laufenden Jahr nicht überschritten haben. Privatpersonen sind in der Intrahandelsstatistik grundsätzlich von der Auskunftspflicht befreit. Die Befreiungen von 500 000 Euro sind als Zuschätzungen in den Außenhandelsergebnissen enthalten.

Nicht einbezogen sind ferner Waren, die von ausländischen Streitkräften, die in der Bundesrepublik Deutschland stationiert sind, selbst ausgeführt und eingeführt werden.

Berichtsmonat:

Die Ausfuhren und Einfuhren werden im Allgemeinen im Monat des Grenzübergangs nachgewiesen. Durch unvermeidbare Aufenthalte bei der Anmeldung, aber auch durch Rückfragen, können in geringem Umfang Ausfuhren und Einfuhren in einer späteren Berichtszeit nachgewiesen sein.

Warensystematik:

Benennung und Gruppierung der Waren in den Tabellen erfolgen seit Berichtsmonat Januar 2002 nach der Gliederung „Warengruppen und -untergruppen der Ernährungswirtschaft und der Gewerblichen Wirtschaft, (EGW Rev. 2002)“.

Mengen:

Die Mengenangaben (Dezitonne = dt = 100 kg) beziehen sich auf das Eigen- bzw. Reingewicht der Waren.

Werte:

Die Werte beziehen sich grundsätzlich auf den Grenzübergangswert, d. h. auf den Wert frei Grenze des Erhebungsgebietes. Bei der Ausfuhr oder Einfuhr nach Veredelung ist stets der volle Warenwert einschließlich der Veredelungskosten und der Vertriebskosten eingesetzt.

Bestimmungs- und Ursprungsgebiete:

In der Ausfuhr wird als Bestimmungsland das Land nachgewiesen, in dem die Waren gebraucht oder verbraucht, bearbeitet oder verarbeitet werden sollen. Ist das Bestimmungsland nicht bekannt, so gilt das letzte bekannte Land, in das die Waren verbracht werden sollen, als Bestimmungsland.

In der Einfuhr wird als Ursprungsland das Land nachgewiesen, in dem die Waren vollständig gewonnen oder hergestellt worden sind oder ihre letzte wesentliche und wirtschaftlich gerechtfertigte Be- oder Verarbeitung erfahren haben. Ist das Ursprungsland nicht bekannt, so tritt an diese Stelle das Versendungsland.

Auf- und Abrundungen:

Gelegentlich auftretende Differenzen in den Summen sind auf das Runden der Einzelpositionen zurückzuführen.

Vorläufige Ergebnisse:

Die Angaben für die Jahre 2013 und 2014 stellen vorläufige Ergebnisse dar.

Wichtige Hinweise

Monatliche Revisionen:

Bisher wurden die Außenhandelsergebnisse auf Detailebene in Deutschland nur einmal jährlich revidiert. Dies geschah rund neun bis zehn Monate nach Ablauf eines Berichtsjahrs. Nach den aktuellen Qualitätsvorgaben der Europäischen Union (EU) sind die Revisionspraktiken in den Mitgliedstaaten zu harmonisieren. Im Zuge dieses Harmonisierungsprozesses werden zeitnahe monatliche Revisionen angestrebt.

Ab Berichtsjahr 2011 werden die Außenhandelsergebnisse monatlich revidiert. Die erste Revision eines Berichtsmonats findet zusammen mit der Aufbereitung des zweiten Folgemonats statt. Insgesamt werden für jeden Berichtsmonat sechs aufeinander folgende monatliche Revisionen durchgeführt. Im Oktober des Folgejahres erfolgt zudem noch eine zusätzliche Jahresrevision. Die Ergebnisse werden dann - wie bisher - als endgültig betrachtet.

Eine Übersicht im Internet (www.destatis.de > weitere Themen > Außenhandel) informiert über die Zeitpunkte der Revisionen.

Die vorliegende Veröffentlichung wird nur mit dem ersten Veröffentlichungsstand eines Monats erstellt. Revisionen werden erst im übernächsten Berichtsheft berücksichtigt. Dadurch können die in dieser Veröffentlichung enthaltenen Ergebnisse von späteren Außenhandelsergebnissen abweichen. Die jeweils aktuellsten Ergebnisse erhalten Sie über unsere Online-Datenbank "Genesis-Online" (www.statistikdaten.bayern.de/).

Es ist zu beachten, dass die im jeweiligen Bericht ausgewiesenen Summen für die abgelaufenen Monate des Jahres (Kumulation) von der Addition der einzelnen, vorher veröffentlichten Monatswerte abweichen.

Hinweis zur Ermittlung der Veränderungsdaten:

Die Berechnung der Veränderungsdaten erfolgt in den Monatsberichten ab Januar 2012 jeweils auf Basis der revidierten Vormonatswerte.

Geänderte Länderzuordnung:

Ab dem Berichtsmonat Januar 2012 werden die Länder Georgien, Armenien, Aserbaidschan, Kasachstan, Turkmenistan, Usbekistan, Tadschikistan und Kirgisistan (bisher Europa) unter Asien und die Länder Ceuta und Melilla (bisher Europa) unter Afrika ausgewiesen.

Zeichenerklärung:

0 mehr als nichts, aber weniger als die Hälfte der kleinsten in der Tabelle nachgewiesenen Einheit

- nichts vorhanden oder keine Veränderung

/ keine Angabe, da Zahl nicht sicher genug

. Zahlenwert unbekannt, geheimzuhalten oder nicht rechenbar

... Angabe fällt später an

x Tabellenfach gesperrt, da Aussage nicht sinnvoll

() Nachweis unter Vorbehalt, dass der Zahlenwert erhebliche Fehler aufweisen kann

p vorläufiges Ergebnis

r berichtiges Ergebnis

s geschätztes Ergebnis

D Durchschnitt

≐ entspricht

Abb. 1

Monatliche Entwicklung der Ausfuhr Bayerns von März 2012 bis April 2014 nach Bestimmungsländergruppen

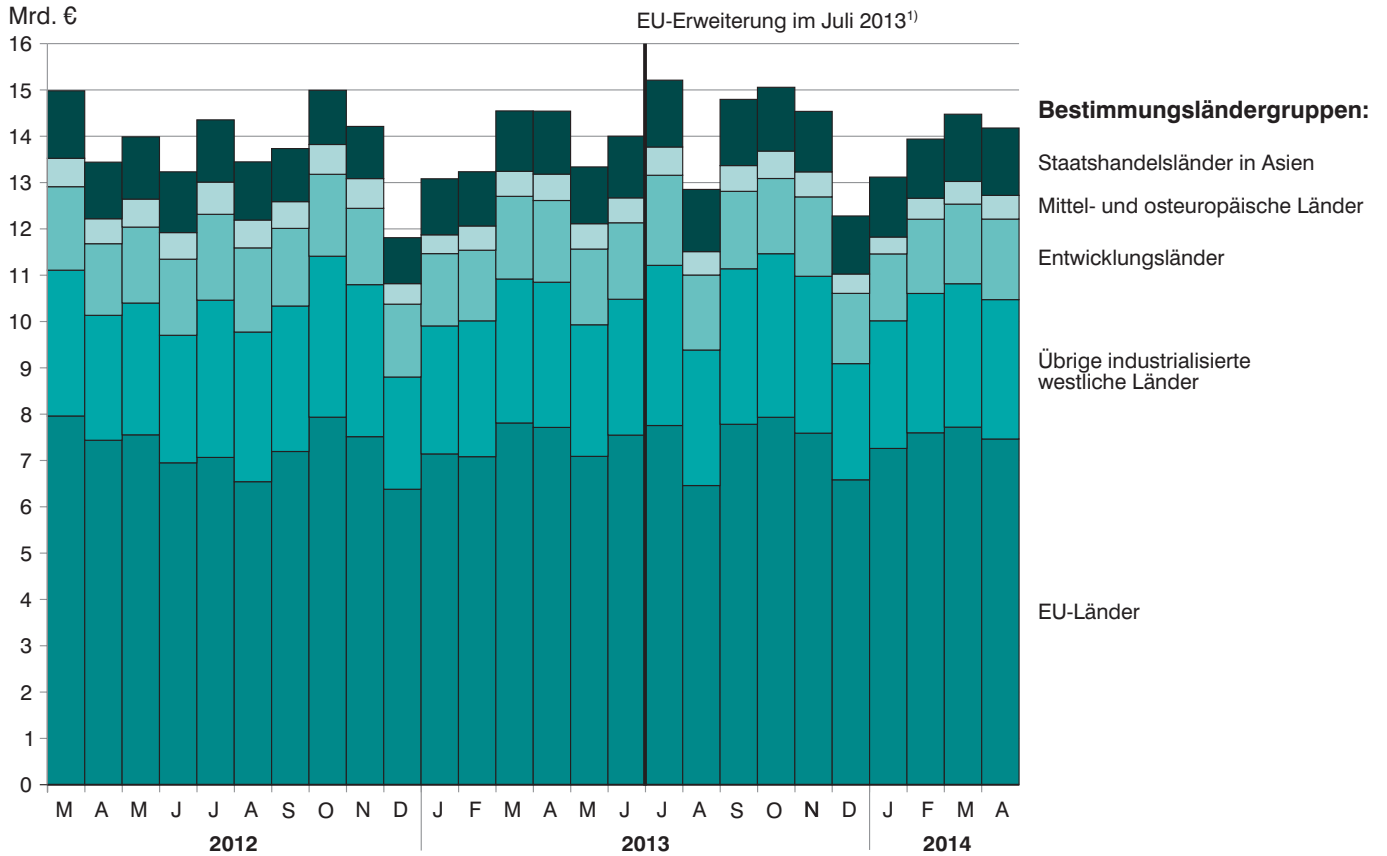
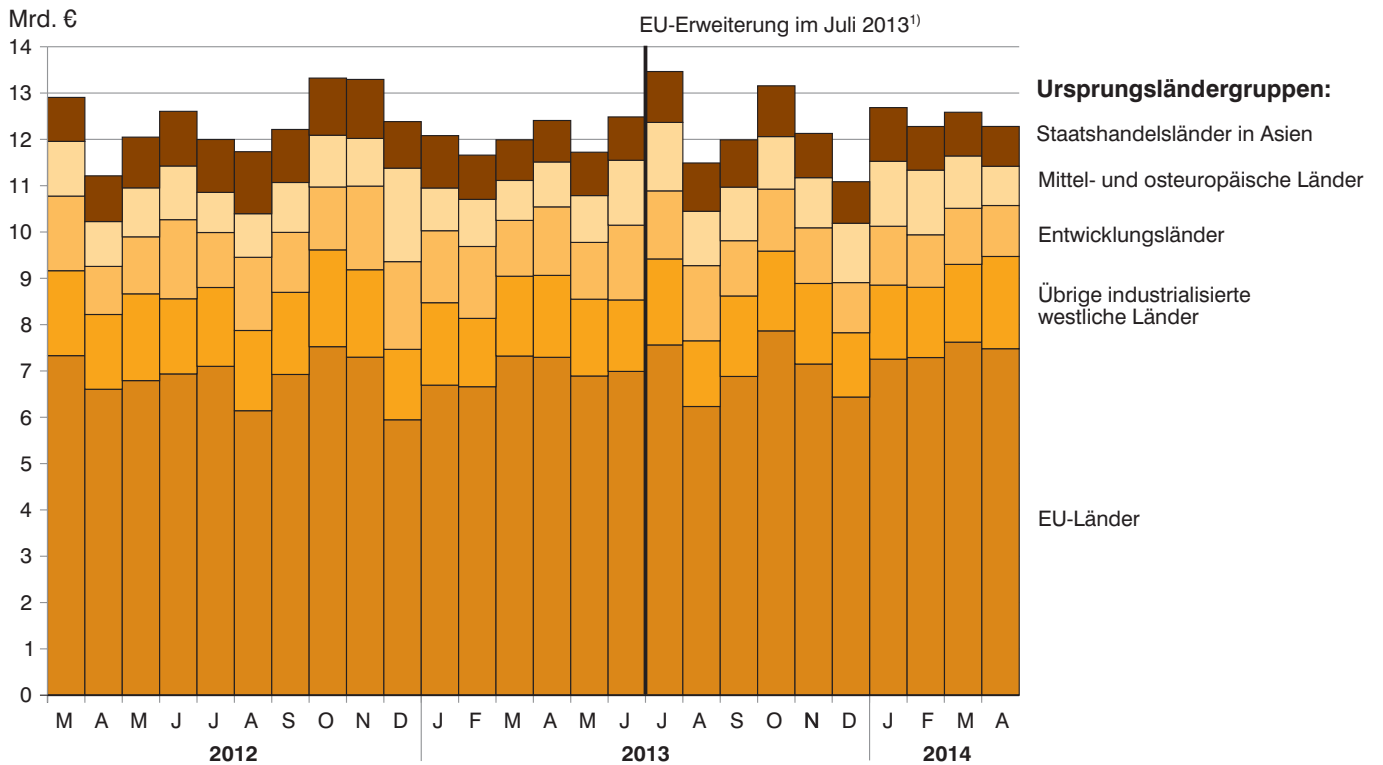


Abb. 2

Monatliche Entwicklung der Einfuhr Bayerns von März 2012 bis April 2014 nach Ursprungsländergruppen



1) Bei der Bildung der kumulierten Länderdarstellungen (EU-Länder, Mittel- und Osteuropäische Länder) findet aufgrund der EU-Erweiterung ab dem Berichtsmontat Juli 2013 eine neue Abgrenzung statt.

1a. Entwicklung der Ausfuhr Bayerns

Lfd. Nr.	Jahr Monat	Ausfuhr insgesamt	Ernährungswirtschaft				zusammen
			Lebende Tiere ¹⁾	Nahrungsmittel		Genussmittel	
				tierischen Ursprungs	pflanzlichen Ursprungs ²⁾		
1 000 Euro							
1	1994	54 377 706	55 679	1 994 119	1 037 935	522 176	3 609 910
2	1995	57 994 687	70 286	1 878 104	1 029 413	424 757	3 402 560
3	1996	61 439 344	81 575	1 874 776	1 158 846	562 281	3 677 479
4	1997	70 718 129	70 509	1 948 881	1 340 925	565 085	3 925 400
5	1998	77 375 090	84 757	2 038 085	1 456 200	598 586	4 177 628
6	1999	80 959 795	98 602	2 145 596	1 416 692	748 273	4 409 163
7	2000	92 877 843	129 288	2 235 377	1 519 722	827 085	4 711 473
8	2001	98 300 627	110 682	2 514 397	1 483 868	821 602	4 930 548
9	2002	102 471 896	141 483	2 427 882	1 465 606	699 920	4 734 891
10	2003	106 702 325	120 635	2 590 328	1 481 628	693 701	4 886 292
11	2004	117 493 304	136 018	2 672 589	1 545 231	749 140	5 102 978
12	2005	126 890 995	171 674	2 871 097	1 721 117	799 543	5 563 431
13	2006	140 367 506	142 327	3 149 545	1 913 676	896 718	6 102 266
14	2007	152 448 741	135 328	3 534 306	2 223 828	956 432	6 849 894
15	2008	154 333 267	135 453	3 782 572	2 518 440	1 318 895	7 755 359
16	2009.....	122 307 291	128 819	3 307 562	2 280 766	1 097 783	6 814 929
17	2010	144 010 552	124 407	3 503 546	2 362 598	1 053 893	7 044 443
18	2011	160 018 625	144 434	3 844 916	2 743 310	1 190 292	7 922 955
19	2012	164 588 461	156 438	3 957 837	3 061 987	1 180 877	8 357 139
20	2013 ³⁾	167 488 213	153 036	4 074 380	3 185 576	1 130 916	8 543 910
2013³⁾							
21	Januar	13 085 162	11 065	352 584	286 532	86 155	736 336
22	Februar	13 234 616	10 277	287 709	255 893	86 612	640 490
23	März	14 546 756	12 600	332 945	288 650	97 004	731 199
24	April	14 543 771	10 761	328 336	271 874	89 697	700 668
25	Mai	13 339 185	9 877	345 788	266 926	110 888	733 479
26	Juni	14 002 839	10 908	327 885	261 720	104 189	704 703
27	Juli	15 211 922	10 128	349 880	275 441	110 699	746 148
28	August	12 851 496	12 340	355 525	240 522	93 009	701 395
29	September ...	14 796 336	19 637	356 582	261 770	89 818	727 809
30	Oktober	15 057 454	15 047	360 286	273 504	93 482	742 319
31	November	14 537 379	14 395	325 481	257 553	90 087	687 516
32	Dezember	12 281 297	16 001	351 379	245 191	79 276	691 848
2014³⁾							
33	Januar	13 118 793	8 648	372 956	272 198	93 627	747 429
34	Februar	13 939 150	12 247	330 458	257 011	91 897	691 614
35	März	14 478 098	9 681	346 309	251 027	94 405	701 422
36	April	14 178 738	12 653	344 412	255 332	97 621	710 018
37	Mai						
38	Juni						
39	Juli						
40	August						
41	September ...						
42	Oktober						
43	November						
44	Dezember						
Nachrichtlich: Veränderung der Ausfuhr in Euro zum ... in %							
45	Vormonat	-2,1	30,7	-0,5	1,7	3,4	1,2
46	Vorjahresmonat	-2,5	17,6	4,9	-6,1	8,8	1,3

¹⁾ Einschl. lebende Tiere zu anderen als Ernährungszwecken. - ²⁾ Einschl. lebende Pflanzen und Erzeugnisse der Ziergärtnerei.

- ³⁾ Vorläufige Ergebnisse.

nach Warengruppen

Gewerbliche Wirtschaft						Rückwaren, Ersatz- lieferungen, andere nicht aufgliederbare Warenverkehre	Lfd. Nr.
Rohstoffe	Halbwaren	Fertigwaren			zusammen		
		insgesamt	davon				
			Vorerzeugnisse	Enderzeugnisse			
1 000 Euro							
568 147	2 154 493	48 045 156	5 541 244	42 503 912	50 767 796	-	1
618 065	2 191 373	51 782 689	6 115 187	45 667 502	54 592 128	-	2
533 800	2 171 446	55 056 619	6 039 444	49 017 175	57 761 866	-	3
606 928	2 277 448	63 908 353	7 029 619	56 878 734	66 792 729	-	4
643 108	2 468 827	70 085 528	6 858 135	63 227 392	73 197 462	-	5
635 582	2 493 856	73 421 194	7 150 662	66 270 532	76 550 632	-	6
714 498	3 244 636	84 207 239	8 465 126	75 742 113	88 166 375	-	7
691 257	3 406 055	89 272 768	7 623 844	81 648 924	93 370 079	-	8
737 035	2 845 833	94 154 137	7 510 864	86 643 273	97 737 005	-	9
683 296	3 376 807	95 547 794	7 520 140	88 027 655	99 607 897	2208136	10
690 019	4 198 901	105 943 307	8 278 610	97 664 797	110 832 327	1 557 999	11
729 532	4 765 471	113 922 269	9 018 080	104 904 189	119 417 272	1 910 292	12
855 341	5 700 534	125 235 927	10 212 723	115 023 205	131 791 802	2 473 438	13
982 054	6 274 647	135 721 642	10 491 799	125 229 843	142 978 343	2 620 504	14
793 806	6 609 585	137 187 766	10 882 387	126 305 379	144 591 157	1 986 751	15
692 822	4 565 708	108 363 487	8 953 199	99 410 287	113 622 016	1 870 346	16
903 846	6 306 832	127 797 820	11 361 217	116 436 603	135 008 498	1 957 611	17
998 587	7 246 876	141 833 600	12 500 351	129 333 247	150 079 066	2 016 607	18
954 223	7 003 812	146 432 832	12 275 748	134 157 087	154 390 869	1 840 452	19
963 363	7 024 177	148 310 251	12 090 193	136 220 057	156 297 789	2 646 515	20
81 310	541 743	11 546 167	1 018 917	10 527 250	12 169 220	179 606	21
74 260	567 097	11 681 484	924 502	10 756 982	12 322 841	271 285	22
78 676	582 097	12 941 259	1 059 887	11 881 372	13 602 032	213 525	23
82 539	556 815	13 011 984	1 041 783	11 970 200	13 651 337	191 766	24
89 302	556 913	11 753 671	1 047 980	10 705 692	12 399 885	205 820	25
77 591	622 225	12 365 267	1 053 148	11 312 119	13 065 082	233 054	26
83 514	617 080	13 552 408	1 074 911	12 477 497	14 253 003	212 771	27
68 059	616 490	11 264 677	927 128	10 337 548	11 949 226	200 875	28
88 807	623 988	13 144 385	1 026 514	12 117 871	13 857 180	211 348	29
87 601	642 680	13 374 099	1 097 741	12 276 358	14 104 379	210 756	30
83 728	574 861	12 942 771	1 011 922	11 930 849	13 601 360	248 504	31
67 976	522 188	10 732 079	805 760	9 926 319	11 322 244	267 205	32
84 629	531 056	11 397 050	1 009 483	10 387 567	12 012 735	358 629	33
72 145	566 361	12 210 106	990 570	11 219 536	12 848 613	398 924	34
84 180	543 097	12 632 372	1 034 840	11 597 532	13 259 649	517 027	35
77 039	539 450	12 343 297	1 023 911	11 319 386	12 959 786	508 935	36
							37
							38
							39
							40
							41
							42
							43
							44
-8,5	-0,7	-2,3	-1,1	-2,4	-2,3	-1,6	45
-6,7	-3,1	-5,1	-1,7	-5,4	-5,1	165,4	46

2a. Ausfuhr Bayerns nach Warengruppen

Warengruppe	Ausfuhr im Berichts- monat	Zu- bzw. Abnahme (-) gegenüber		Ausfuhr seit Jahres- beginn	Zu- bzw. Abnahme (-) gegenüber Vorjahr
		Vor- monat	Vor- jahres- monat		
	1 000 Euro	%		1 000 Euro	%
Ausfuhr insgesamt	14 178 738	- 2,1	- 2,5	55 714 780	0,5
Ernährungswirtschaft	710 018	1,2	1,3	2 850 483	1,5
Lebende Tiere ¹⁾	12 653	30,7	17,6	43 230	- 3,3
Nahrungsmittel tierischen Ursprungs	344 412	- 0,5	4,9	1 394 136	7,1
Nahrungsmittel pflanz- lichen Ursprungs ²⁾	255 332	1,7	- 6,1	1 035 568	- 6,1
Genussmittel	97 621	3,4	8,8	377 550	5,0
Gewerbliche Wirtschaft	12 959 786	- 2,3	- 5,1	51 080 782	- 1,3
Rohstoffe	77 039	- 8,5	- 6,7	317 993	0,4
Halbwaren	539 450	- 0,7	- 3,1	2 179 964	- 3,0
Fertigwaren	12 343 297	- 2,3	- 5,1	48 582 825	- 1,2
Vorerzeugnisse	1 023 911	- 1,1	- 1,7	4 058 805	0,3
Enderzeugnisse	11 319 386	- 2,4	- 5,4	44 524 020	- 1,4
Rückwaren, Ersatz- lieferungen, andere nicht aufgliederbare Warenverkehre	508 935	- 1,6	165,4	1 783 515	108,3

¹⁾ Einschl. lebende Tiere zu anderen als Ernährungszwecken. - ²⁾ Einschl. lebende Pflanzen und Erzeugnisse der Ziergärtnerei.

3a. Ausfuhr Bayerns nach Warengruppen und Warenuntergruppen

Nr. der Systematik	Warengruppe Warenuntergruppe	Ausfuhr					
		im April 2014			Januar bis April 2014		
		dt=100 KG	1 000 EUR	% ¹⁾	dt=100 KG	1 000 EUR	% ²⁾
1-4	Ernährungswirtschaft						
1	Lebende Tiere						
101	Pferde	57	891	59,4	481	1 726	57,9
102	Rinder	7 933	2 250	70,3	27 976	7 993	28,1
103	Schweine	44 979	7 127	24,1	159 541	24 977	-6,2
105	Schafe	-	-	x	-	-	x
107	Hausgeflügel	2 166	238	-85,9	28 709	3 627	-31,7
109	lebende Tiere, a.n.g.	120	2 147	47,9	327	4 907	-9,7
	Zusammen	55 255	12 653	17,6	217 033	43 230	-3,3
2	Nahrungsmittel tierischen Ursprungs						
201	Milch und Milcherzeugnisse, ausgenommen Butter und Käse	959 336	100 425	6,3	4 138 113	431 875	9,5
202	Butter und andere Fettstoffe aus der Milch, einschl. Milchstreichfette	14 818	6 168	10,1	55 733	24 120	14,1
203	Käse	407 059	142 491	9,9	1 583 566	564 287	16,1
204	Fleisch und Fleischwaren	276 185	81 783	-2,2	1 112 104	324 028	-5,3
206	Fische und Krebstiere, Weichtiere und andere wirbellose Wassertiere	5 576	4 003	-0,9	13 385	11 666	-7,6
208	tierische Öle und Fette	16 230	1 376	-57,7	74 515	5 533	-58,2
209	Eier, Eiweiß und Eigelb	21 098	5 104	-8,3	88 547	20 271	-12,7
211	Fischmehl, Fleischmehl und ähnliche Erzeugnisse	20 353	567	81,1	93 730	2 830	124,0
219	Nahrungsmittel tierischen Ursprungs a.n.g.	10 744	2 496	42,1	45 283	9 526	30,4
	Zusammen	1 731 398	344 412	4,9	7 204 976	1 394 136	7,1
3	Nahrungsmittel pflanzlichen Ursprungs						
301	Weizen	798 927	17 210	7,4	4 131 188	88 027	11,5
302	Roggen	13 019	366	-63,3	37 691	895	-81,6
303	Gerste	98 541	2 096	-73,6	514 365	10 648	-61,8
304	Hafer	9 847	349	22,7	42 409	1 135	32,1
305	Mais	52 369	1 270	-85,2	236 078	5 168	-85,3
308	Sorghum, Hirse und sonstiges Getreide, ausgenommen Reis	35 031	834	-35,9	134 893	3 196	-39,7
309	Reis und Reiserzeugnisse	4 566	606	45,7	17 952	2 290	-3,1
310	Getreideerzeugnisse, ausgenommen Reiserzeugnisse	84 173	3 709	-10,1	316 499	14 835	-12,5
315	Backwaren und andere Zubereitungen aus Getreide	253 817	45 012	4,8	1 018 646	176 191	-0,6
316	Malz	124 068	6 447	-13,8	587 325	29 881	4,1
320	Saat- und Pflanzgut, ausgenommen Ölsaaten und sonstigen Samen etc.	1 635	597	47,1	6 058	2 427	31,7
325	Hülsenfrüchte	952	43	-51,0	6 011	363	11,0
335	Grün- und Raufutter	18 242	388	-10,1	61 735	1 353	-11,8
340	Kartoffeln und Kartoffelerzeugnisse	219 480	10 484	-34,0	1 068 128	46 694	-27,9
345	Gemüse und sonstige Küchengewächse, frisch	17 473	2 769	-6,4	131 469	10 421	-6,4
350	Frischobst, ausgenommen Südfrüchte	3 290	1 102	-22,8	25 371	7 938	83,9
355	Südfrüchte	-	-	x	-	-	x
360	Schalen- und Trockenfrüchte	2 255	1 240	6,7	8 117	4 582	-7,6
370	Gemüsezubereitungen und Gemüsekonserven	89 081	12 387	17,0	371 797	45 792	1,5
372	Obstzubereitungen und Obstkonserven	16 459	4 393	5,3	64 514	16 967	-0,9
375	Obst- und Gemüsesäfte	51 124	8 274	53,2	164 700	25 593	8,0
377	Kakao und Kakaoerzeugnisse	20 018	7 972	-5,6	106 148	48 382	-2,8
379	Gewürze	2 544	1 507	-4,9	9 993	5 682	-5,2
381	Zuckerrüben, Zucker und Zuckererzeugnisse	330 548	26 479	-3,8	1 229 480	104 037	-7,5
383	Ölfrüchte	18 646	1 183	-24,8	143 343	6 608	-7,2
385	pflanzliche Öle und Fette	6 198	1 314	-49,7	22 238	7 424	-34,8
389	Ölkuchen	31 310	1 241	-51,0	246 263	7 948	-1,2
393	Kleie, Abfallerzeugnisse zur Viehfütterung und sonstige Futtermittel	309 859	16 924	-13,5	1 247 697	68 362	-2,9
395	Nahrungsmittel pflanzlichen Ursprungs, a.n.g.	262 759	71 970	4,9	992 312	278 049	3,0
396	lebende Pflanzen und Erzeugnisse der Ziergärtnerei	39 684	7 166	4,9	68 693	14 679	-0,1
	Zusammen	2 915 914	255 332	-6,1	13 011 111	1 035 568	-6,1

¹⁾ Veränderungsrate der Ausfuhr in Euro zum Vorjahresmonat. - ²⁾ Veränderungsrate der Ausfuhr in Euro zum Vorjahreszeitraum.

Noch: 3a. Ausfuhr Bayerns nach Warengruppen und Warenuntergruppen

Nr. der Systematik	Warengruppe Warenuntergruppe	Ausfuhr					
		im April 2014			Januar bis April 2014		
		dt=100 KG	1 000 EUR	% ¹⁾	dt=100 KG	1 000 EUR	% ²⁾
4	Genussmittel						
401	Hopfen	15 498	16 859	23,7	82 494	81 329	9,8
402	Kaffee	10 268	6 026	18,7	34 961	19 803	2,9
403	Tee und Mate	4 037	2 858	10,2	20 039	13 345	49,4
411	Rohtabak und Tabakerzeugnisse	27 629	29 485	-17,8	106 280	116 300	-13,0
421	Bier	507 790	39 683	31,8	1 802 188	136 798	18,8
423	Branntwein	2 989	625	-20,5	20 783	4 501	-5,8
425	Wein	24 674	2 085	27,6	52 356	5 474	54,1
	Zusammen	592 885	97 621	8,8	2 119 103	377 550	5,0
1-4	Ernährungswirtschaft zusammen	5 295 452	710 018	1,3	22 552 223	2 850 483	1,5
5-8	Gewerbliche Wirtschaft						
5	Rohstoffe						
502	Chemiefasern, einschließlich Abfälle, Seidenraupenkokons und Abfallseide	104 670	25 791	13,9	434 627	104 878	14,3
503	Wolle und andere Tierhaare, roh oder bearbeitet, Reißwolle	72	21	-82,1	594	158	-45,1
504	Baumwolle, roh oder bearbeitet, Reißbaumwolle, Abfälle	3	1	-99,2	11	5	-99,0
505	Flachs, Hanf, Jute, Hartfasern und sonstige pflanzliche Spinnstoffe	5	6	17,0	225	27	-2,5
506	Abfälle und Gespinnstwaren, Lumpen und dergleichen	35 605	1 929	5,8	132 174	7 156	3,4
507	Felle zu Pelzwerk, roh	0	0	-100,0	8	9	-93,2
508	Felle und Häute, roh, a.n.g.	15 843	2 611	-69,7	153 072	29 942	-18,1
511	Rundholz	909 410	9 528	-10,8	3 595 261	37 355	2,4
513	Rohkautschuk	10 682	312	-69,7	86 551	2 486	-21,9
516	Steinkohle und Steinkohlenbriketts	11	0	52,7	50	2	51,0
517	Braunkohle und Braunkohlenbriketts	-	-	-100,0	335	8	-56,3
518	Erdöl und Erdgas	-	-	-100,0	-	-	-100,0
519	Eisenerze	250	9	100,0	286	11	-24,3
520	Eisen- und manganhaltige Abbrände und Schlacken	24	0	122,8	106	4	-19,1
522	Kupfererze	-	-	x	-	-	x
523	Bleierze	-	-	x	-	-	x
524	Zinkerze	-	-	x	-	-	x
526	Nickelerze	-	-	x	-	-	x
528	Erze und Metallaschen, a.n.g.	34 354	1 334	252,8	99 481	4 297	235,9
529	Bauxit und Kryolith	-	-	x	-	-	x
530	Speisesalz und Industriesalz	74 156	910	-13,8	342 749	4 265	-25,2
532	Steine und Erden, a.n.g.	2 101 760	16 583	9,0	5 648 116	56 543	5,2
534	Rohstoffe für chemische Erzeugnisse, a.n.g.	50 748	4 511	-0,5	193 466	18 159	-0,1
537	Edelsteine, Schmucksteine und Perlen, roh	12	206	27,3	78	635	-10,0
590	Rohstoffe, auch Abfälle a.n.g.	985 487	13 283	-17,2	3 913 264	52 052	-14,6
	Zusammen	4 323 091	77 039	-6,7	14 600 453	317 993	0,4
6	Halbwaren						
602	Rohseide und Seidengarne, künstliche und synthetische Fäden, auch gezwirnt	77 517	32 579	-9,2	308 299	132 545	-4,7
603	Garne aus Chemiefasern	1 686	1 412	-12,9	8 868	7 069	20,4
604	Garne aus Wolle oder anderen Tierhaaren	56	74	-61,6	233	283	-24,1
605	Garne aus Baumwolle	2 211	1 268	-26,3	9 955	5 372	-18,8
606	Garne aus Flachs, Hanf, Jute, Hartfasern und dergleichen	68	29	.	167	56	79,2
607	Schnittholz	1 073 714	41 571	24,4	3 788 268	146 294	13,7
608	Halbstoffe aus zellulosehaltigen Faserstoffen	3 485	403	57,7	14 654	1 703	62,3
609	Kautschuk, bearbeitet	72 040	25 016	-1,5	262 862	99 670	6,8
611	Zement	446 068	2 399	-1,4	1 235 442	6 730	3,4

¹⁾ Veränderungsrate der Ausfuhr in Euro zum Vorjahresmonat. - ²⁾ Veränderungsrate der Ausfuhr in Euro zum Vorjahreszeitraum.

Noch: 3a. Ausfuhr Bayerns nach Warengruppen und Warenuntergruppen

Nr. der Systematik	Warengruppe Warenuntergruppe	Ausfuhr					
		im April 2014			Januar bis April 2014		
		dt=100 KG	1 000 EUR	% ¹⁾	dt=100 KG	1 000 EUR	% ²⁾
6	noch Halbwaren						
612	mineralische Baustoffe, a.n.g.	1 157 682	51 476	5,4	4 078 521	188 501	14,4
641	Roheisen	1 063	42	1,2	4 624	178	40,2
642	Abfälle und Schrott, aus Eisen oder Stahl	1 020 864	33 925	17,3	3 313 180	111 546	-3,9
643	Ferrolegerungen	11 206	2 188	-32,6	51 598	9 114	-23,9
644	Eisen oder Stahl in Rohformen, Halbzeug aus Eisen oder Stahl	7 824	943	-9,3	31 874	3 834	-2,3
645	Aluminium und Aluminiumlegierungen einschl. Abfälle und Schrott	219 660	32 379	-14,3	853 475	122 361	-23,7
646	Kupfer und Kupferlegierungen, einschl. Abfälle und Schrott	49 087	16 127	-9,6	208 535	77 221	-3,8
647	Nickel und Nickellegierungen einschl. Abfälle und Schrott	216	116	100,0	1 356	1 115	85,9
648	Blei und Bleilegerungen, einschl. Abfälle und Schrott	1 077	141	13,2	3 429	510	-38,8
649	Zinn und Zinnlegierungen, einschl. Abfälle und Schrott	408	693	-25,1	2 121	3 510	-17,4
650	Zink und Zinklegierungen einschl. Abfälle und Schrott	3 548	443	-6,8	15 162	1 725	-20,6
656	radioaktive Elemente und radioaktive Isotope	-	303	4,1	-	1 220	-7,6
659	unedle Metalle, a.n.g.	3 598	3 505	-31,1	16 608	20 878	2,5
661	Fettsäuren, Paraffin, Vaseline und Wachse	19 937	7 683	8,5	88 892	32 038	20,1
665	Koks und Schmelzkoks, aus Stein- oder Braunkohle	244	6	-60,4	1 208	40	-31,0
667	Rückstände der Erdöl- und Steinkohlenteerdestillation	234 002	5 542	-13,9	593 033	15 414	-0,1
669	Mineralölerzeugnisse	2 255 415	180 809	-12,5	9 505 463	764 933	-10,8
671	Teer und Teerdestillationserzeugnisse	152 891	11 278	-7,2	870 310	53 935	-10,1
673	Düngemittel	81 306	3 871	-37,7	400 026	20 288	-13,6
679	chemische Halbwaren, a.n.g.	520 995	25 800	2,4	2 094 469	98 959	5,4
683	Gold für gewerbliche Zwecke	1	1 605	-66,8	371	13 548	-60,2
690	Halbwaren, a.n.g.	54 547	55 822	30,4	220 131	239 374	27,2
	Zusammen	7 472 418	539 450	-3,1	27 983 136	2 179 964	-3,0
7	Fertigwaren - Vorerzeugnisse						
	Gewebe, Gewirke und Gestricke						
701	aus Seide, künstlichen oder synthetischen Fäden	18 284	14 600	2,8	74 699	61 328	8,2
702	aus Chemiefasern	16 997	29 585	13,1	63 692	108 058	9,6
703	aus Wolle oder anderen Tierhaaren	450	1 922	-37,9	1 367	6 385	-29,1
704	aus Baumwolle	806	1 710	-2,5	4 233	7 353	12,6
705	aus Flachs, Hanf, Jute, Hartfasern und dergleichen	491	1 013	14,0	1 794	3 771	-3,0
706	Leder	10 184	7 548	-46,9	43 165	32 314	-32,1
707	Pelzfelle, gegerbt oder zugerichtet	3	5	-81,2	5	17	-83,5
708	Papier und Pappe	1 752 122	116 069	3,2	6 871 048	468 103	10,9
709	Sperrholz, Span- und Faserplatten, Furnierblätter und dergleichen	236 736	16 583	5,0	932 821	62 193	4,4
711	Glas	272 484	46 445	4,3	1 164 217	172 176	9,3
732	Kunststoffe	1 497 794	262 675	5,3	5 823 522	1 023 852	2,1
734	Farben, Lacke und Kitte	252 559	103 746	-5,9	1 326 522	398 005	-5,7
736	Dextrine, Gelatine und Leime	16 211	8 733	11,0	157 801	37 279	5,5
738	Sprengstoffe, Schießbedarf und Zündwaren	2 666	6 272	10,1	11 675	28 372	6,8
740	pharmazeutische Grundstoffe	9 522	20 744	-2,4	41 184	79 988	-8,1
749	chemische Vorerzeugnisse, a.n.g.	322 801	186 656	-1,1	1 343 663	746 808	-1,2
751	Rohre aus Eisen oder Stahl	38 683	13 514	-24,3	237 897	63 040	-4,4
753	Stäbe und Profile aus Eisen oder Stahl	335 600	25 432	5,3	1 160 830	93 712	13,9
755	Blech aus Eisen oder Stahl	44 874	7 308	6,9	165 195	26 528	1,6
757	Draht aus Eisen oder Stahl	37 923	2 739	-47,3	118 666	10 611	-27,0
759	Eisenbahnoberbaumaterial	501	390	-8,9	2 668	1 815	31,5
771	Halbzeuge aus Kupfer und Kupferlegierungen	187 006	115 954	-15,4	794 233	494 401	-6,6
772	Halbzeuge aus Aluminium	52 381	28 281	1,0	210 220	110 674	-3,8

¹⁾ Veränderungsrate der Ausfuhr in Euro zum Vorjahresmonat. - ²⁾ Veränderungsrate der Ausfuhr in Euro zum Vorjahreszeitraum.

Noch: 3a. Ausfuhr Bayerns nach Warengruppen und Warenuntergruppen

Nr. der Systematik	Warengruppe Warenuntergruppe	Ausfuhr					
		im April 2014			Januar bis April 2014		
		dt=100 KG	1 000 EUR	% ¹⁾	dt=100 KG	1 000 EUR	% ²⁾
7	noch Fertigwaren - Vorerzeugnisse						
779	Halbzeuge aus unedlen Metallen, a.n.g.	1 776	3 163	26,5	6 130	12 003	27,9
781	Halbzeuge aus Edelmetallen	67	1 725	-17,0	201	5 640	-14,5
790	Vorerzeugnisse, a.n.g.	855	1 101	-1,1	3 111	4 382	27,9
	Zusammen	5 109 776	1 023 911	-1,7	20 560 558	4 058 805	0,3
8	Fertigwaren - Enderzeugnisse						
	Bekleidung aus Gewirken oder Gestricken aus						
801	Seide oder Chemiefasern	2 790	15 067	10,3	12 385	62 543	11,3
802	Wolle oder anderen Tierhaaren	77	598	-29,4	311	3 548	-0,2
803	Baumwolle	5 231	12 890	20,3	19 264	54 827	15,9
804	Bekleidung aus Seide oder Chemiefasern, ausgenommen aus Gewirken oder Gestricken	3 468	13 757	1,6	13 083	59 679	11,2
805	Bekleidung aus Wolle und anderen Tierhaaren, ausgenommen aus Gewirken oder Gestricken	238	2 984	2,2	908	11 631	12,0
806	Bekleidung aus Baumwolle ausgenommen aus Gewirken oder Gestricken	3 792	13 452	3,2	14 844	55 813	-1,4
807	Bekleidung aus Flachs, Hanf und dergleichen	443	2 933	-12,2	1 445	13 114	-0,6
801-807	Bekleidung zusammen	16 038	61 682	6,2	62 238	261 154	8,4
808	Kopfbedeckungen	1 297	5 513	201,2	3 343	15 236	44,5
809	Textilerzeugnisse, a.n.g.	141 958	71 549	-0,1	535 662	275 947	1,0
810	Pelzwaren	2	41	-59,4	19	565	7,5
811	Schuhe	2 560	10 772	-4,7	13 241	56 450	-0,5
812	Lederwaren und Lederbekleidung (ausg. Schuhe)	3 217	8 234	0,6	13 174	36 312	2,3
813	Papierwaren	389 474	80 728	-2,3	1 570 883	319 066	-4,1
814	Druckerzeugnisse	279 298	71 783	-2,0	1 043 250	289 250	-6,7
815	Holzwaren (ohne Möbel)	214 618	29 950	-12,5	839 735	114 971	-4,1
816	Kautschukwaren	50 665	48 674	-12,1	202 628	192 041	-2,0
817	Waren aus Stein	44 677	10 339	3,9	179 591	41 389	10,9
818	keramische Erzeugnisse, ohne Baukeramik	66 258	37 472	-5,6	268 033	149 381	-4,1
819	Glaswaren	341 184	74 125	11,9	1 326 556	287 284	6,6
820	Werkzeuge, Schneidwaren und Essbestecke aus unedlen Metallen	10 895	62 004	-7,4	45 684	251 058	-2,1
823	Waren aus Kupfer und Kupferlegierungen	18 667	17 228	-27,5	92 430	80 402	2,3
829	Eisen-, Blech und Metallwaren, a.n.g.	592 954	307 625	1,2	2 112 320	1 127 830	-0,7
831	Waren aus Wachs oder Fetten	11 939	6 951	-9,4	51 441	28 365	-6,4
832	Waren aus Kunststoffen	724 758	369 708	-2,5	2 867 481	1 475 494	4,1
833	fotochemische Erzeugnisse	1 890	991	0,0	7 563	4 086	0,0
834	pharmazeutische Erzeugnisse	18 391	266 466	-49,6	76 143	945 550	-57,6
835	Duftstoffe und Körperpflegemittel	82 508	57 513	-0,1	373 372	238 070	4,7
839	chemische Enderzeugnisse, a.n.g.	392 631	111 004	-16,7	1 628 817	447 597	-10,5
841	Kraftmaschinen (ohne Motoren für Ackerschlepper, Luft- und Straßenfahrzeuge)	31 837	85 286	-21,2	102 177	297 896	-11,1
842	Pumpen und Kompressoren	82 092	153 581	-17,8	319 626	625 220	0,2
843	Armaturen	20 760	90 476	1,4	79 950	340 826	11,2
844	Lager, Getriebe, Zahnräder und Antriebselemente	222 137	279 263	-8,2	897 069	1 127 075	2,7
845	Hebezeuge und Fördermittel	234 827	193 169	-13,7	916 538	748 438	-6,0
846	landwirtschaftl. Maschinen (einschl. Ackerschlepper)	125 641	126 120	-14,1	474 380	468 782	-5,9
847	Maschinen für das Textil-, Bekleidungs- und Ledergewerbe	24 481	48 258	5,4	89 564	182 290	22,0
848	Maschinen für das Ernährungsgewerbe und die Tabakverarbeitung	21 731	53 989	-17,9	82 931	223 943	-11,2
849	Bergwerks-, Bau- und Baustoffmaschinen	132 593	86 290	0,3	520 993	323 372	2,3
850	Guss- und Walzwerkstechnik	1 110	2 397	153,3	3 174	6 952	129,8
851	Maschinen für die Be- und Verarbeitung von Kautschuk oder Kunststoffen	51 402	102 664	-25,6	239 036	482 883	0,4
852	Werkzeugmaschinen	68 192	204 647	-9,2	254 844	717 198	-9,4

¹⁾ Veränderungsrate der Ausfuhr in Euro zum Vorjahresmonat. - ²⁾ Veränderungsrate der Ausfuhr in Euro zum Vorjahreszeitraum.

Noch: 3a. Ausfuhr Bayerns nach Warengruppen und Warenuntergruppen

Nr. der Systematik	Warengruppe Warenuntergruppe	Ausfuhr					
		im April 2014			Januar bis April 2014		
		dt=100 KG	1 000 EUR	% ¹⁾	dt=100 KG	1 000 EUR	% ²⁾
8	noch Fertigwaren - Enderzeugnisse						
853	Büromaschinen und automatische Datenverarbeitungsmaschinen	15 986	135 256	-23,8	70 459	565 982	-31,8
854	Maschinen für das Papier- und Druckgewerbe	12 914	31 234	-36,5	52 325	110 910	-34,0
859	Maschinen, a.n.g.	247 499	630 808	4,2	952 469	2 350 153	2,2
841-859	Maschinen zusammen	1 293 203	2 223 439	-9,4	5 055 537	8 571 920	-4,2
860	Sportgeräte	6 959	11 310	2,8	26 504	37 164	6,4
861	Geräte zur Elektrizitätserzeugung und -verteilung	289 075	852 293	-5,2	1 207 311	3 328 160	2,5
862	elektrische Lampen und Leuchten	23 784	51 246	-12,6	106 895	213 719	-11,6
863	nachrichtentechnische Geräte und Einrichtungen	6 695	88 962	-16,6	23 744	388 247	-2,0
864	Rundfunk- und Fernsehgeräte, phono- und videotechnische Geräte	17 102	77 562	3,4	62 858	269 545	-2,0
865	elektronische Bauelemente	6 988	197 525	-11,4	30 416	793 835	2,5
869	elektrotechnische Erzeugnisse, a.n.g.	136 409	227 873	2,2	569 690	890 213	3,0
871	medizinische Geräte und orthopädische Vorrichtungen	34 581	337 644	-3,8	137 335	1 442 081	-3,7
872	mess-, steuerungs- und regelungstechnische Erzeugnisse	35 818	451 444	1,2	142 035	1 740 538	2,0
873	optische und fotografische Geräte	3 170	47 717	-1,5	11 264	184 299	5,6
874	Uhren	614	16 023	11,4	2 346	67 742	12,5
875	Möbel	173 420	130 822	5,8	688 018	509 696	4,6
876	Musikinstrumente	844	4 843	26,3	2 767	14 495	-4,3
877	Spielwaren	24 169	34 393	12,8	97 230	136 505	18,8
878	Schmuckwaren, Gold- und Silberschmiedewaren	131	5 146	-28,5	547	20 350	-13,4
881	Schienenfahrzeuge	15 567	20 743	-81,7	56 511	91 736	-61,1
882	Wasserfahrzeuge	7 667	11 579	-1,3	24 570	36 359	-25,7
883	Luftfahrzeuge	2 432	147 699	-31,3	10 924	836 813	1,0
884	Fahrgestelle, Karosserien, Motoren, Teile und Zubehör für Kraftfahrzeuge und dergleichen	990 233	1 134 652	-4,0	3 897 422	4 528 954	2,8
885	Personenkraftwagen und Wohnmobile	1 877 356	3 042 731	2,4	7 412 925	11 986 948	6,5
886	Busse	7 008	3 137	-48,8	27 308	9 306	-53,3
887	Lastkraftwagen und Spezialfahrzeuge	289 287	191 135	59,1	1 032 587	640 751	35,0
888	Fahrräder	3 797	9 062	-27,9	12 940	31 793	-17,5
889	Fahrzeuge, a.n.g.	234 040	114 708	26,3	976 009	447 795	24,2
891	vollständige Fabrikationsanlagen	5 971	13 908	-11,8	26 068	60 278	-49,6
896	Enderzeugnisse, a.n.g.	48 115	161 437	13,9	192 389	607 281	5,8
	Zusammen	8 940 312	11 319 386	-5,4	35 147 753	44 524 020	-1,4
7-8	Fertigwaren zusammen	14 050 089	12 343 297	-5,1	55 708 311	48 582 825	-1,2
5-8	Gewerbliche Wirtschaft zusammen	25 845 598	12 959 786	-5,1	98 291 900	51 080 782	-1,3
901	Rückwaren	-	-	x	-	-	x
903	Ersatzlieferungen	-	-	x	-	-	x
904	andere nicht aufgliederbare Warenverkehre	2 319 772	508 935	165,4	8 022 903	1 783 515	108,3
	Insgesamt	33 460 822	14 178 738	-2,5	128 867 027	55 714 780	0,5

¹⁾ Veränderungsrate der Ausfuhr in Euro zum Vorjahresmonat. - ²⁾ Veränderungsrate der Ausfuhr in Euro zum Vorjahreszeitraum.

4a. Ausfuhr Bayerns nach Erdteilen, Bestimmungsländern und Ländergruppen

Nr. des Landes	Erdteil Bestimmungsland Ländergruppe	Ausfuhr					
		im April 2014			Januar bis April 2014		
		dt=100 KG	1 000 EUR	% ¹⁾	dt=100 KG	1 000 EUR	% ²⁾
	EUROPA						
001	Frankreich	2 127 585	965 744	-6,4	8 324 594	3 904 547	-1,3
003	Niederlande	1 810 437	472 492	1,7	8 117 513	1 915 068	3,4
005	Italien	4 492 149	880 746	3,3	17 164 834	3 536 449	3,3
006	Vereinigtes Königreich	1 241 429	946 657	3,8	5 024 563	4 053 534	10,9
007	Irland	71 056	53 060	-9,0	322 135	234 428	-6,7
008	Dänemark	255 927	118 862	-9,3	1 318 891	468 028	4,9
009	Griechenland	146 277	47 481	-0,9	584 918	175 956	0,1
010	Portugal	124 376	95 897	1,7	496 993	370 378	10,1
011	Spanien	642 989	341 325	-3,6	2 521 711	1 511 695	8,1
017	Belgien	1 202 359	428 392	-38,1	5 498 689	1 731 170	-37,2
018	Luxemburg	178 597	41 137	-1,0	660 897	160 528	5,6
024	Island	2 906	2 611	-7,9	11 564	8 636	-8,1
028	Norwegen	90 819	92 320	-23,4	387 004	387 484	-13,9
030	Schweden	370 199	269 986	-5,0	1 445 451	1 098 704	6,5
032	Finnland	216 277	92 189	-24,7	861 594	385 854	-5,4
037	Liechtenstein	34 678	17 969	8,9	128 536	67 956	9,7
038	Österreich	7 990 188	1 104 484	-2,8	29 407 792	4 267 086	-0,9
039	Schweiz	1 479 202	471 089	-0,3	5 865 768	1 795 942	1,8
041	Färöer	301	116	65,1	710	738	18,5
043	Andorra	221	242	-14,4	826	833	-64,3
044	Gibraltar	41	31	41,6	84	139	-38,7
045	Vatikanstadt	1	48	.	1	84	83,7
046	Malta	7 883	3 773	5,8	29 023	14 069	6,8
047	San Marino	1 018	615	3,4	4 882	2 592	32,6
052	Türkei	283 119	240 040	-7,3	1 180 704	912 411	-1,1
053	Estland	29 211	14 113	-43,2	105 327	53 792	-14,2
054	Lettland	35 182	13 247	-7,7	139 268	53 769	3,0
055	Litauen	65 729	25 121	7,2	260 474	92 471	5,4
060	Polen	1 677 936	394 802	4,8	5 524 211	1 565 412	6,6
061	Tschechische Republik	1 732 807	494 679	11,5	6 438 061	1 816 863	11,2
063	Slowakei	410 650	164 016	2,5	1 640 395	627 233	4,7
064	Ungarn	503 888	229 677	4,1	2 011 112	951 238	12,2
066	Rumänien	270 466	140 870	2,0	1 011 277	555 322	12,2
068	Bulgarien	77 395	28 266	12,2	351 477	124 472	22,1
070	Albanien	4 755	1 350	8,5	19 046	5 830	6,9
072	Ukraine	63 539	33 631	-35,2	251 550	134 586	-24,4
073	Weißrussland (Belarus)	29 688	17 005	-13,1	86 818	51 436	-19,0
074	Republik Moldau	6 789	4 324	-45,9	22 296	12 608	-48,1
075	Russische Föderation	542 208	386 337	2,5	1 867 028	1 325 461	-3,7
091	Slowenien	277 818	59 739	6,3	1 039 346	221 700	4,2
092	Kroatien	95 913	32 759	19,0	340 151	130 841	17,9
093	Bosnien und Herzegowina	29 604	8 539	-13,4	119 772	33 539	-2,5
095	Kosovo	10 658	1 731	-31,8	39 969	7 871	-2,0
096	ehemalige jugoslaw. Republik Mazedonien	11 100	7 235	27,5	44 692	25 483	3,6
097	Montenegro	5 301	1 250	-18,7	19 399	4 712	-1,7
098	Serbien	66 270	25 357	-0,2	265 377	99 338	27,1
600	Zypern	10 149	4 158	9,9	47 865	21 588	-4,5
959	Nicht ermittelte Länder (innergem. Warenverkehr)	-	-	x	-	-	x
	Zusammen	28 727 090	8 775 510	-3,7	111 004 587	34 919 875	0,1
	dar. EU-Länder	26 064 872	7 463 673	-3,6	100 688 564	30 042 196	0,6
	dar. Euro-Länder	19 773 184	4 781 992	-7,3	76 962 895	19 185 311	-4,0
	dar. EFTA	1 607 605	583 989	-4,6	6 392 871	2 260 018	-1,1
	<u>Nachrichtlich:</u>						
	Europa zusammen, einschl. Ceuta, Melilla, Georgien, Armenien, Aserbaidschan, Kasachstan, Turkmenistan, Usbekistan, Tadschikistan, Kirgistan	28 772 206	8 800 329	-3,9	111 176 926	35 036 581	0,1

¹⁾ Veränderungsrate der Ausfuhr in Euro zum Vorjahresmonat. - ²⁾ Veränderungsrate der Ausfuhr in Euro zum Vorjahreszeitraum.

Noch: 4a. Ausfuhr Bayerns nach Erdteilen, Bestimmungsländern und Ländergruppen

Nr. des Landes	Erdteil Bestimmungsland Ländergruppe	Ausfuhr					
		im April 2014			Januar bis April 2014		
		dt=100 KG	1 000 EUR	% ¹⁾	dt=100 KG	1 000 EUR	% ²⁾
AFRIKA							
204	Marokko	38 934	19 844	21,8	133 857	67 221	-12,4
206	Westsahara	-	-	x	-	-	x
208	Algerien	82 060	34 207	-5,0	255 338	82 583	-20,8
212	Tunesien	24 024	20 697	-17,2	97 292	75 347	-16,3
216	Libysch-Arabische Dschamahirija	16 014	6 272	-17,0	130 726	32 999	42,3
220	Ägypten	45 151	28 535	-33,2	169 900	101 961	-27,2
224	Sudan	372	530	-29,1	8 715	4 548	102,0
225	Südsudan	139	355	-88,3	1 006	590	-83,5
228	Mauretarien	556	334	78,9	3 212	1 607	44,5
232	Mali	3 469	2 245	.	6 404	3 311	247,1
236	Burkina Faso	1 520	148	-76,9	4 221	896	-61,9
240	Niger	562	54	-55,2	2 469	667	-2,1
244	Tschad	107	22	-65,8	173	288	-40,1
247	Kap Verde	27	51	.	110	73	-44,6
248	Senegal	1 479	763	-7,6	5 967	3 640	-6,5
252	Gambia	265	185	208,7	536	305	134,3
257	Guinea-Bissau	1	0	100,0	184	20	-90,9
260	Guinea	378	117	23,1	1 196	334	-63,8
264	Sierra Leone	1 035	412	.	1 768	669	0,9
268	Liberia	168	199	14,2	3 201	1 958	286,5
272	Côte d'Ivoire	1 533	1 112	-10,4	6 730	3 875	-9,4
276	Ghana	9 565	12 386	.	17 167	19 207	116,4
280	Togo	1 764	215	-58,5	5 414	1 184	-11,2
284	Benin	2 695	325	-39,8	10 038	1 249	-19,3
288	Nigeria	25 871	15 494	109,6	95 633	59 968	74,2
302	Kamerun	1 654	829	-64,3	6 652	4 511	-19,3
306	Zentralafrikanische Republik	-	-	x	407	46	15,0
310	Äquatorialguinea	119	39	-45,6	375	271	-67,1
311	São Tomé und Príncipe	-	-	x	-	-	x
314	Gabun	985	915	-34,8	5 545	4 983	39,7
318	Republik Kongo	1 790	293	60,9	2 997	1 657	99,0
322	Demokratische Republik Kongo	485	527	61,4	3 416	2 650	-73,9
324	Ruanda	523	563	19,6	2 188	1 212	-76,8
328	Burundi	10	102	-88,4	197	828	-47,8
329	St. Helena und zugehörige Gebiete	1	4	213,9	1	4	213,9
330	Angola	3 769	2 297	37,2	18 880	15 200	128,7
334	Äthiopien	5 231	10 224	287,7	16 770	24 277	46,0
336	Eritrea	34	34	.	157	558	102,4
338	Dschibuti	2	6	-93,1	228	85	-64,0
342	Somalia	78	47	.	78	47	-12,4
346	Kenia	2 544	4 642	33,0	9 546	12 270	24,3
350	Uganda	229	270	28,2	2 522	2 766	-6,2
352	Vereinigte Republik Tansania	1 639	4 267	228,4	3 642	6 461	12,9
355	Seychellen und zugehörige Gebiete	105	38	-34,6	456	259	33,5
357	Britisches Territorium im Indischen Ozean	-	-	x	-	-	x
366	Mosambik	153	244	-79,2	2 857	2 445	30,2
370	Madagaskar	680	1 786	.	2 631	8 845	.
373	Mauritius	1 634	1 536	-22,5	6 680	7 670	-4,8
375	Komoren	74	8	13,1	222	23	7,0
377	Mayotte	-	-	-100,0	-	-	-100,0
378	Sambia	192	246	-51,1	905	2 260	22,2
382	Simbabwe	573	512	199,0	1 386	2 593	87,1
386	Malawi	9	71	206,7	347	466	.
388	Südafrika	101 008	98 949	-20,1	406 324	379 622	-17,5
389	Namibia	2 446	4 951	.	5 574	6 501	.
391	Botsuana	7	103	.	308	1 156	276,4
393	Swasiland	80	28	-96,4	558	329	-63,3
395	Lesotho	179	675	.	242	727	.
021	Ceuta	-	-	-100,0	84	174	-36,3
023	Melilla	2 432	120	280,3	2 977	345	28,0
	Zusammen	386 354	278 827	-4,0	1 466 410	955 741	-9,1
	<u>Nachrichtlich:</u>						
	Afrika zusammen, ohne Ceuta und Melilla	383 922	278 707	-4,0	1 463 349	955 221	-9,1

¹⁾ Veränderungsrate der Ausfuhr in Euro zum Vorjahresmonat. - ²⁾ Veränderungsrate der Ausfuhr in Euro zum Vorjahreszeitraum.

Noch: 4a. Ausfuhr Bayerns nach Erdteilen, Bestimmungsländern und Ländergruppen

Nr. des Landes	Erdteil Bestimmungsland Ländergruppe	Ausfuhr					
		im April 2014			Januar bis April 2014		
		dt=100 KG	1 000 EUR	% ¹⁾	dt=100 KG	1 000 EUR	% ²⁾
AMERIKA							
400	Vereinigte Staaten	1 002 223	1 550 377	-0,1	4 036 602	6 107 994	2,3
404	Kanada	112 528	145 766	-13,6	424 980	534 931	-7,1
406	Grönland	3	14	72,0	65	52	-11,3
408	St. Pierre und Miquelon	-	-	x	5	5	.
412	Mexiko	89 183	102 028	-16,7	367 809	420 750	-17,2
413	Bermuda	12	138	92,7	31	286	-47,6
416	Guatemala	3 263	2 536	8,2	10 158	8 326	-17,0
421	Belize	766	254	46,4	973	574	66,9
424	Honduras	1 987	1 104	-18,9	6 462	5 400	-26,5
428	El Salvador	358	1 147	43,2	3 471	3 847	31,8
432	Nicaragua	375	774	-12,5	1 935	4 190	114,0
436	Costa Rica	2 394	3 029	-2,2	8 323	11 397	26,8
442	Panama (einschl. ehem. Kanalzone)	4 896	8 408	140,0	16 221	15 572	0,3
446	Anguilla	-	-	-100,0	4	1	-82,4
448	Kuba	1 502	1 463	-5,7	6 565	4 813	11,4
449	St. Kitts und Nevis	323	162	36,6	381	444	7,3
452	Haiti	170	247	.	659	1 529	.
453	Bahamas	423	226	-97,6	1 033	1 166	-89,2
454	Turks- und Caicosinseln	-	-	-100,0	0	0	-87,2
456	Dominikanische Republik	1 411	1 702	83,5	105 647	10 132	119,6
457	Amerikanische Jungfernsinseln	-	-	-100,0	0	1	-31,6
459	Antigua und Barbuda	207	63	.	415	111	73,9
460	Dominica	0	1	.	38	7	66,1
463	Kaimaninseln	71	123	-79,1	360	568	-48,2
464	Jamaika	234	401	-54,5	1 257	2 072	-5,4
465	St. Lucia	8	13	-82,3	241	635	195,5
467	St. Vincent und die Grenadinen	341	473	.	389	567	.
468	Britische Jungfernsinseln	50	8	-76,9	251	46	-71,5
469	Barbados	47	77	0,4	211	1 041	-3,6
470	Montserrat	-	-	x	-	-	-100,0
472	Trinidad und Tobago	982	1 175	-13,4	2 918	6 022	19,9
473	Grenada (einschl. südl. Grenadinen)	207	20	.	213	30	249,5
474	Aruba	267	146	142,4	688	342	27,7
475	Bonaire, St. Eustatius und Saba	1	7	100,0	1	11	100,0
477	Curaçao	246	989	.	512	1 270	59,1
479	St. Martin (niederländischer Teil)	2	18	-55,9	37	61	-29,7
480	Kolumbien	19 703	15 246	-37,6	72 069	53 904	-30,8
481	St. Barthélemy	1	1	-94,7	6	6	-93,3
484	Venezuela	3 069	3 673	-19,6	16 500	14 177	-50,0
488	Guyana	38	32	100,0	68	43	-98,4
492	Suriname	167	183	142,2	802	943	-0,6
500	Ecuador	2 147	2 683	-32,4	13 592	13 076	-11,1
504	Peru	11 473	10 740	-10,3	56 457	52 535	25,4
508	Brasilien	136 521	130 227	-15,2	529 659	532 544	-9,4
512	Chile	23 294	19 204	-53,6	105 930	81 576	-33,9
516	Bolivien	1 956	4 212	.	5 070	8 422	72,2
520	Paraguay	1 575	1 115	-46,6	7 206	4 865	-26,8
524	Uruguay	12 129	4 998	39,6	35 781	15 368	15,7
528	Argentinien	19 524	17 978	-54,9	72 924	74 186	-39,2
529	Falklandinseln (Malwinen)	-	-	x	1	58	.
	Zusammen	1 456 075	2 033 182	-5,8	5 914 922	7 995 897	-2,0
	dar. NAFTA	1 203 934	1 798 171	-2,5	4 829 391	7 063 676	0,1

¹⁾ Veränderungsrate der Ausfuhr in Euro zum Vorjahresmonat. - ²⁾ Veränderungsrate der Ausfuhr in Euro zum Vorjahreszeitraum.

Noch: 4a. Ausfuhr Bayerns nach Erdteilen, Bestimmungsländern und Ländergruppen

Nr. des Landes	Erdteil Bestimmungsland Ländergruppe	Ausfuhr					
		im April 2014			Januar bis April 2014		
		dt=100 KG	1 000 EUR	% ¹⁾	dt=100 KG	1 000 EUR	% ²⁾
	ASIEN						
604	Libanon	9 672	8 081	1,5	34 373	36 494	37,2
608	Arabische Republik Syrien	2 314	1 921	.	8 534	3 857	17,1
612	Irak	11 778	12 156	-8,9	40 944	56 684	23,0
616	Islamische Republik Iran	14 244	17 236	-9,2	54 885	76 442	12,9
624	Israel	64 882	40 710	4,9	270 118	155 366	-1,9
625	Besetzte palästinensische Gebiete	96	127	-59,4	657	742	-38,6
626	Timor-Leste (ehem. Osttimor)	-	-	-100,0	-	-	-100,0
628	Jordanien	18 273	6 741	2,6	104 387	23 852	-8,6
632	Saudi-Arabien	136 635	97 547	23,9	429 862	337 009	12,4
636	Kuwait	24 574	26 407	23,0	97 512	73 176	-22,6
640	Bahrain	11 507	5 155	9,6	70 740	31 538	15,0
644	Katar	23 064	20 696	23,2	108 510	68 843	10,1
647	Vereinigte Arabische Emirate	164 426	103 453	41,5	648 659	385 987	33,0
649	Oman	12 621	10 876	-38,5	47 277	47 930	0,3
653	Jemen	1 387	2 501	241,9	3 962	5 821	27,2
660	Afghanistan	2 167	1 504	.	17 423	3 842	22,4
662	Pakistan	38 047	6 958	-50,5	144 452	36 032	-25,4
664	Indien	133 151	99 986	-18,7	470 851	388 721	-14,0
666	Bangladesch	6 673	4 354	-25,2	24 699	24 552	-0,6
667	Malediven	15	38	-81,1	608	416	-35,0
669	Sri Lanka	4 517	2 123	-29,2	14 630	9 701	-56,2
672	Nepal	85	245	-17,1	448	582	-41,6
675	Bhutan	8	35	.	32	72	.
676	Myanmar	2 104	1 107	-61,1	4 702	4 849	-28,3
680	Thailand	55 498	49 136	-4,5	204 497	170 369	-12,4
684	Demokratische Volksrepublik Laos	78	78	-95,3	359	396	-87,1
690	Vietnam	33 690	19 047	-5,8	134 014	85 577	39,9
696	Kambodscha	727	158	-44,5	4 180	1 806	-32,4
700	Indonesien	31 744	39 789	54,6	118 797	123 181	-0,3
701	Malaysia	44 532	96 920	0,6	152 202	389 442	10,5
703	Brunei Darussalam	210	645	33,1	377	1 111	-27,1
706	Singapur	58 820	107 209	0,5	244 019	395 880	-6,4
708	Philippinen	8 211	13 090	-5,1	37 331	63 561	20,4
716	Mongolei	3 068	1 286	-72,3	6 536	4 917	-38,4
720	Volksrepublik China	1 152 747	1 434 227	7,4	3 932 397	5 387 619	8,3
724	Demokratische Volksrepublik Korea	29	24	-70,8	480	149	-33,6
728	Republik Korea	207 191	275 254	9,1	783 802	1 042 490	8,7
732	Japan	300 269	255 679	-6,1	1 122 228	1 191 522	1,3
736	Taiwan	58 732	105 990	1,8	224 828	370 941	6,0
740	Hongkong	76 614	60 713	7,2	281 693	234 297	-4,8
743	Macau	896	1 882	82,2	3 382	7 004	18,9
076	Georgien	6 945	2 422	-33,3	32 005	18 299	49,6
077	Armenien	2 265	1 123	12,6	7 111	5 221	-2,6
078	Aserbaidshjan	10 474	5 444	-55,6	53 249	22 641	-27,9
079	Kasachstan	16 900	10 663	-16,5	54 535	47 294	-16,4
080	Turkmenistan	1 841	1 000	-75,5	6 326	7 083	-12,5
081	Usbekistan	2 739	3 524	-5,2	8 591	11 065	3,4
082	Tadschikistan	17	30	4,5	1 069	2 450	.
083	Kirgistan	1 503	493	-46,2	6 392	2 135	-44,1
	Zusammen	2 757 978	2 955 785	4,4	10 018 665	11 358 956	5,4
	dar. ASEAN	235 614	327 179	2,4	900 477	1 236 171	1,2
	<u>Nachrichtlich:</u>						
	Asien zusammen, ohne Georgien, Armenien Aserbaidshjan, Kasachstan, Turkmenistan, Usbekistan, Tadschikistan und Kirgistan	2 715 294	2 931 086	5,0	9 849 387	11 242 769	5,6

¹⁾ Veränderungsrate der Ausfuhr in Euro zum Vorjahresmonat. - ²⁾ Veränderungsrate der Ausfuhr in Euro zum Vorjahreszeitraum.

Noch: 4a. Ausfuhr Bayerns nach Erdteilen, Bestimmungsländern und Ländergruppen

Nr. des Landes	Erdteil Bestimmungsland Ländergruppe	Ausfuhr					
		im April 2014			Januar bis April 2014		
		dt=100 KG	1 000 EUR	% ¹⁾	dt=100 KG	1 000 EUR	% ²⁾
AUSTRALIEN - OZEANIEN							
800	Australien	113 517	116 992	-10,4	394 524	418 855	-12,9
801	Papua-Neuguinea	58	229	-25,7	63	264	-49,6
803	Nauru	-	-	x	-	-	x
804	Neuseeland	17 559	15 880	6,5	59 016	58 302	-2,1
806	Salomonen	-	-	-100,0	24	17	32,6
807	Tuvalu	-	-	x	-	-	x
809	Neukaledonien und zugehörige Gebiete	185	383	-42,8	1 246	1 452	-30,3
811	Wallis und Futuna	0	0	-95,8	5	8	-7,9
812	Kiribati	-	-	x	-	-	x
813	Pitcairninsele	-	-	x	-	-	x
815	Fidschi	36	46	-59,0	604	128	-40,4
816	Vanuatu	-	-	-100,0	17	26	-34,3
817	Tonga	-	-	x	-	-	-100,0
819	Samoa	-	-	-100,0	-	-	-100,0
820	Nördliche Marianen	1	6	-35,1	2	35	18,3
822	Französisch-Polynesien	101	213	51,0	1 011	791	38,4
823	Föderierte Staaten von Mikronesien	-	-	x	-	-	x
824	Marshallinseln	-	-	-100,0	-	-	-100,0
825	Palau	-	-	x	-	-	x
830	Amerikanisch-Samoa	-	-	x	1	2	100,0
831	Guam	235	388	57,1	332	514	22,7
832	kleinere Amerikanische Überseeinseln	-	-	x	-	-	x
833	Kokosinseln (Keelinginseln)	-	-	x	-	-	x
834	Weihnachtsinsel	-	-	x	-	-	x
835	Heard und McDonaldinseln	-	-	x	-	-	x
836	Norfolkinsel	-	-	x	-	-	x
837	Cookinseln	-	-	x	-	-	x
838	Niue	-	-	x	-	-	x
839	Tokelau	-	-	x	-	-	x
891	Antarktis	-	-	x	1	74	30,8
892	Bouvetinsel	-	-	x	-	-	-100,0
893	Südgeorgien und die Südlichen Sandwichinseln	-	-	x	-	-	x
894	Französische Südgebiete	4	165	-42,4	21	197	-41,9
	Zusammen	131 696	134 303	-8,8	456 868	480 664	-11,8
950	Schiffs- und Flugzeugbedarf	1 629	1 132	-48,1	5 575	3 647	-22,4
953	Hohe See	-	-	x	-	-	x
958	Nicht ermittelte Länder und Gebiete	-	-	-100,0	-	-	-100,0
	Zusammen	1 629	1 132	-48,3	5 575	3 647	-22,6
	Insgesamt	33 460 822	14 178 738	-2,5	128 867 027	55 714 780	0,5
	BRIC	1 964 627	2 050 777	3,1	6 799 934	7 634 344	3,3
	BRICS	2 065 635	2 149 726	1,8	7 206 258	8 013 966	2,1

¹⁾ Veränderungsrate der Ausfuhr in Euro zum Vorjahresmonat. - ²⁾ Veränderungsrate der Ausfuhr in Euro zum Vorjahreszeitraum.

1b. Entwicklung der Einfuhr Bayerns

Lfd. Nr.	Jahr Monat	Einfuhr insgesamt	Ernährungswirtschaft				
			Lebende Tiere ¹⁾	Nahrungsmittel		Genussmittel	zusammen
				tierischen Ursprungs	pflanzlichen Ursprungs ²⁾		
1 000 Euro							
1	1994	48 150 346	35 360	945 964	2 014 878	363 060	3 359 262
2	1995	49 970 956	22 172	972 749	1 961 183	396 575	3 352 680
3	1996	53 983 042	29 806	1 055 389	2 161 732	430 213	3 677 140
4	1997	60 627 079	21 749	1 094 308	2 273 089	517 107	3 906 253
5	1998	65 558 165	24 724	1 134 976	2 423 666	642 251	4 225 616
6	1999	69 211 848	27 464	1 061 632	2 356 450	694 828	4 140 373
7	2000	85 033 916	26 501	1 198 090	2 457 560	683 849	4 365 999
8	2001	89 765 445	15 479	1 391 505	2 570 333	728 102	4 705 419
9	2002	85 725 937	20 861	1 257 809	2 722 455	696 773	4 697 897
10	2003	87 489 495	22 521	1 380 982	2 893 595	706 017	5 003 115
11	2004	93 975 640	24 997	1 507 596	2 794 588	708 025	5 035 206
12	2005	99 242 471	34 496	1 704 438	2 976 732	807 506	5 523 172
13	2006	115 935 077	39 162	1 743 860	3 238 600	869 678	5 891 300
14	2007	123 754 913	39 455	1 936 069	3 640 050	880 147	6 495 721
15	2008	129 468 096	51 732	2 035 829	3 952 956	787 886	6 828 404
16	2009	107 290 529	44 841	1 983 400	3 794 863	789 461	6 612 565
17	2010	129 429 457	43 487	2 089 108	4 147 044	815 919	7 095 558
18	2011	145 679 686	49 511	2 298 620	4 367 763	904 832	7 620 725
19	2012	147 591 330	62 045	2 463 898	4 275 756	862 622	7 664 319
20	2013 ³⁾	145 905 172	67 946	2 664 135	4 628 702	832 173	8 192 957
2013³⁾							
21	Januar	12 102 327	5 750	219 202	328 828	63 987	617 766
22	Februar	11 681 632	4 400	203 941	382 159	63 862	654 362
23	März	12 012 018	5 743	222 650	401 802	68 814	699 009
24	April	12 429 817	4 967	217 430	383 096	66 871	672 364
25	Mai	11 743 457	4 112	217 141	404 301	66 101	691 655
26	Juni	12 508 058	4 878	207 935	403 862	62 803	679 479
27	Juli	13 489 642	4 084	220 667	390 723	76 696	692 171
28	August	11 509 998	6 844	202 557	375 856	66 413	651 670
29	September	12 000 303	6 102	250 547	388 917	69 811	715 378
30	Oktober	13 184 195	6 505	233 013	405 660	80 725	725 902
31	November	12 146 767	7 501	222 517	346 142	80 418	656 578
32	Dezember	11 096 958	7 060	246 535	417 356	65 672	736 623
2014³⁾							
33	Januar	12 708 609	5 738	222 357	386 891	69 097	684 083
34	Februar	12 300 277	5 874	207 945	349 735	51 998	615 551
35	März	12 608 680	4 696	199 919	375 591	52 535	632 741
36	April	12 302 543	5 408	222 932	365 549	51 650	645 540
37	Mai						
38	Juni						
39	Juli						
40	August						
41	September						
42	Oktober						
43	November						
44	Dezember						
Nachrichtlich: Veränderung der Einfuhr in Euro zum ... in %							
45	Vormonat	-2,4	15,2	11,5	-2,7	-1,7	2,0
46	Vorjahresmonat	-1,0	8,9	2,5	-4,6	-22,8	-4,0

¹⁾ Einschl. lebende Tiere zu anderen als Ernährungszwecken. - ²⁾ Einschl. lebende Pflanzen und Erzeugnisse der Ziergärtnerei.

- ³⁾ Vorläufige Ergebnisse.

nach Warengruppen

Gewerbliche Wirtschaft						Rückwaren, Ersatzlieferungen, andere nicht aufgliederbare Warenverkehre	Lfd. Nr.
Rohstoffe	Halbwaren	Fertigwaren			zusammen		
		insgesamt	davon				
			Vorerzeugnisse	Enderzeugnisse			
1 000 Euro							
2 537 972	3 463 150	38 789 962	5 478 566	33 311 396	44 791 084	-	1
2 311 134	3 638 194	40 668 948	5 940 854	34 728 094	46 618 276	-	2
2 911 189	3 772 518	43 622 197	5 600 900	38 021 297	50 305 903	-	3
3 233 709	3 761 994	49 725 123	6 052 747	43 672 376	56 720 826	-	4
2 451 294	3 793 486	55 087 768	6 550 559	48 537 210	61 332 548	-	5
2 881 446	3 177 787	59 012 241	6 169 611	52 842 630	65 071 475	-	6
5 055 505	5 396 758	70 215 654	7 347 056	62 868 598	80 667 917	-	7
7 664 137	3 468 077	73 927 811	6 735 468	67 192 343	85 060 025	-	8
6 310 887	2 852 160	71 864 993	6 444 052	65 420 941	81 028 039	-	9
7 179 898	3 046 878	69 893 268	6 751 362	63 141 906	80 120 045	2366335	10
7 529 679	3 645 544	75 152 715	7 665 210	67 487 505	86 327 938	2 612 495	11
9 019 505	3 413 551	78 702 378	8 192 986	70 509 392	91 135 434	2 583 865	12
12 864 151	5 011 180	88 366 130	9 273 875	79 092 255	106 241 461	3 802 315	13
11 841 153	5 626 947	95 900 197	10 497 662	85 402 535	113 368 297	3 890 895	14
16 821 217	5 988 953	95 900 005	10 353 396	85 546 609	118 710 175	3 929 516	15
11 297 456	3 914 659	81 091 380	7 990 015	73 101 365	96 303 496	4 374 468	16
14 677 091	5 473 634	96 918 846	10 450 321	86 468 524	117 069 524	5 264 329	17
19 133 082	6 558 681	106 567 653	11 822 837	94 744 814	132 259 418	5 799 540	18
20 162 889	6 493 469	108 037 366	12 089 725	95 947 640	134 693 726	5 233 288	19
19 030 938	6 519 960	105 842 869	11 565 707	94 277 163	131 393 767	6 318 448	20
1 383 031	577 425	9 049 339	1 078 397	7 970 942	11 009 795	474 766	21
1 741 970	530 038	8 236 949	847 217	7 389 732	10 508 957	518 312	22
1 265 048	570 783	8 958 094	1 107 661	7 850 433	10 793 924	519 085	23
1 355 035	632 410	9 286 921	1 138 011	8 148 911	11 274 366	483 087	24
1 362 462	535 576	8 630 528	1 117 482	7 513 047	10 528 566	523 235	25
2 071 225	553 429	8 646 698	975 698	7 671 000	11 271 352	557 228	26
1 979 614	519 213	9 755 488	1 212 241	8 543 247	12 254 315	543 156	27
1 882 362	500 662	7 993 928	812 284	7 181 644	10 376 952	481 377	28
1 410 536	531 055	8 864 175	831 424	8 032 751	10 805 766	479 159	29
1 610 745	541 935	9 726 016	911 267	8 814 749	11 878 697	579 596	30
1 369 664	539 772	9 004 840	882 065	8 122 774	10 914 276	575 913	31
1 599 246	487 662	7 689 893	651 960	7 037 933	9 776 801	583 534	32
1 751 730	463 481	9 115 350	838 051	8 277 299	11 330 562	693 964	33
1 703 540	478 914	8 705 515	805 375	7 900 139	10 887 969	796 757	34
1 400 556	511 561	9 102 846	794 864	8 307 982	11 014 963	960 975	35
986 733	573 928	9 163 402	814 452	8 348 950	10 724 063	932 940	36
							37
							38
							39
							40
							41
							42
							43
							44
-29,5	12,2	0,7	2,5	0,5	-2,6	-2,9	45
-27,2	-9,2	-1,3	-28,4	2,5	-4,9	93,1	46

2b. Einfuhr Bayerns nach Warengruppen

Warengruppe	Einfuhr im Berichts- monat	Zu- bzw. Abnahme (-) gegenüber		Einfuhr seit Jahres- beginn	Zu- bzw. Abnahme (-) gegenüber Vorjahr
		Vor- monat	Vor- jahres- monat		
	1 000 Euro	%		1 000 Euro	%
Einfuhr insgesamt	12 302 543	- 2,4	- 1,0	49 920 108	3,5
Ernährungswirtschaft	645 540	2,0	- 4,0	2 577 916	- 2,5
Lebende Tiere ¹⁾	5 408	15,2	8,9	21 716	4,1
Nahrungsmittel tierischen Ursprungs	222 932	11,5	2,5	853 153	- 1,2
Nahrungsmittel pflanz- lichen Ursprungs ²⁾	365 549	- 2,7	- 4,6	1 477 767	- 1,2
Genussmittel	51 650	- 1,7	- 22,8	225 280	- 14,5
Gewerbliche Wirtschaft	10 724 063	- 2,6	- 4,9	43 957 556	0,9
Rohstoffe	986 733	- 29,5	- 27,2	5 842 559	1,7
Halbwaren	573 928	12,2	- 9,2	2 027 885	- 12,2
Fertigwaren	9 163 402	0,7	- 1,3	36 087 113	1,6
Vorerzeugnisse	814 452	2,5	- 28,4	3 252 743	- 22,0
Enderzeugnisse	8 348 950	0,5	2,5	32 834 370	4,7
Rückwaren, Ersatz- lieferungen, andere nicht aufgliederbare Warenverkehre	932 940	- 2,9	93,1	3 384 636	69,6

¹⁾ Einschl. lebende Tiere zu anderen als Ernährungszwecken. - ²⁾ Einschl. lebende Pflanzen und Erzeugnisse der Ziergärtnerei.

3b. Einfuhr Bayerns nach Warengruppen und Warenuntergruppen

Nr. der Systematik	Warengruppe Warenuntergruppe	Einfuhr					
		im April 2014			Januar bis April 2014		
		dt=100 KG	1 000 EUR	% ¹⁾	dt=100 KG	1 000 EUR	% ²⁾
1-4	Ernährungswirtschaft						
1	Lebende Tiere						
101	Pferde	130	154	-3,1	366	399	1,1
102	Rinder	6 345	1 695	-43,5	35 520	9 406	-21,3
103	Schweine	218	29	-91,9	3 765	890	-9,5
105	Schafe	-	-	x	-	-	-100,0
107	Hausgeflügel	22 226	2 879	219,2	65 673	8 063	43,9
109	lebende Tiere, a.n.g.	68	652	18,4	231	2 958	53,1
	Zusammen	28 986	5 408	8,9	105 555	21 716	4,1
2	Nahrungsmittel tierischen Ursprungs						
201	Milch und Milcherzeugnisse, ausgenommen Butter und Käse	1 066 536	59 969	5,6	3 823 424	212 450	1,4
202	Butter und andere Fettstoffe aus der Milch, einschl. Milchstreichfette	14 560	5 254	-0,4	55 268	20 491	11,8
203	Käse	134 808	71 264	-0,6	547 794	289 517	0,2
204	Fleisch und Fleischwaren	165 699	62 934	5,2	603 166	224 189	-7,8
206	Fische und Krebstiere, Weichtiere und andere wirbellose Wassertiere	22 474	12 995	-4,6	107 488	60 227	5,2
208	tierische Öle und Fette	2 847	351	54,9	17 202	2 008	-27,6
209	Eier, Eiweiß und Eigelb	22 954	3 817	-23,4	98 285	16 692	-25,8
211	Fischmehl, Fleischmehl und ähnliche Erzeugnisse	7 716	713	73,0	27 631	2 462	11,3
219	Nahrungsmittel tierischen Ursprungs a.n.g.	29 223	5 636	23,4	116 392	25 117	34,4
	Zusammen	1 466 817	222 932	2,5	5 396 651	853 153	-1,2
3	Nahrungsmittel pflanzlichen Ursprungs						
301	Weizen	278 851	5 588	-37,2	1 115 963	23 227	-39,6
302	Roggen	63 726	1 110	.	250 927	4 040	178,0
303	Gerste	45 372	992	-48,2	299 344	6 421	-4,8
304	Hafer	9 427	322	5,0	27 707	861	-11,1
305	Mais	263 661	7 842	138,2	1 084 148	40 578	60,8
308	Sorghum, Hirse und sonstiges Getreide, ausgenommen Reis	7 918	606	3,3	43 951	4 401	107,4
309	Reis und Reiserzeugnisse	44 050	4 002	29,2	155 970	14 588	31,8
310	Getreideerzeugnisse, ausgenommen Reiserzeugnisse	65 670	2 994	-18,5	243 774	11 197	-31,3
315	Backwaren und andere Zubereitungen aus Getreide	168 108	34 129	-0,6	680 243	134 004	0,6
316	Malz	38 310	1 514	7,3	123 787	5 094	15,9
320	Saat- und Pflanzgut, ausgenommen Ölsaaten und sonstigen Samen etc.	3 858	886	17,4	23 006	5 475	0,3
325	Hülsenfrüchte	6 717	660	13,5	36 527	3 123	62,1
335	Grün- und Raufutter	7 675	231	-15,2	35 503	1 053	6,1
340	Kartoffeln und Kartoffelerzeugnisse	104 777	7 871	-12,1	360 767	28 048	-0,2
345	Gemüse und sonstige Küchengewächse, frisch	405 641	56 167	-19,2	1 599 648	214 562	-5,7
350	Frischobst, ausgenommen Südfrüchte	207 095	27 556	-15,1	1 018 936	128 228	9,4
355	Südfrüchte	142 346	15 413	-25,7	938 558	87 646	-10,3
360	Schalen- und Trockenfrüchte	29 068	11 825	9,3	121 591	50 656	23,0
370	Gemüsezubereitungen und Gemüsekonserven	178 570	21 163	-7,6	700 504	86 275	-2,1
372	Obstzubereitungen und Obstkonserven	78 216	11 816	3,8	355 850	52 466	8,0
375	Obst- und Gemüsesäfte	97 450	8 884	65,5	374 779	34 861	8,6
377	Kakao und Kakaoerzeugnisse	38 194	13 183	4,6	183 675	64 720	20,1
379	Gewürze	15 309	4 943	7,0	57 817	19 023	15,7
381	Zuckerrüben, Zucker und Zuckererzeugnisse	110 634	9 358	-40,5	633 340	49 955	-9,2
383	Ölfrüchte	159 237	7 941	16,0	704 741	34 061	6,8
385	pflanzliche Öle und Fette	65 686	9 919	-17,0	263 842	38 740	-22,3
389	Ölkuchen	145 925	4 379	-36,5	676 493	21 683	-20,8
393	Kleie, Abfallerzeugnisse zur Viehfütterung und sonstige Futtermittel	277 443	10 091	-12,2	1 062 991	52 208	-2,6
395	Nahrungsmittel pflanzlichen Ursprungs, a.n.g.	456 772	52 884	37,3	1 591 013	174 313	-7,2
396	lebende Pflanzen und Erzeugnisse der Ziergärtnerei	114 281	31 283	-5,0	265 021	86 260	-5,4
	Zusammen	3 629 987	365 549	-4,6	15 030 416	1 477 767	-1,2

¹⁾ Veränderungsrate der Einfuhr in Euro zum Vorjahresmonat. - ²⁾ Veränderungsrate der Einfuhr in Euro zum Vorjahreszeitraum.

Noch: 3b. Einfuhr Bayerns nach Warengruppen und Warenuntergruppen

Nr. der Systematik	Warengruppe Warenuntergruppe	Einfuhr					
		im April 2014			Januar bis April 2014		
		dt=100 KG	1 000 EUR	% ¹⁾	dt=100 KG	1 000 EUR	% ²⁾
4	Genussmittel						
401	Hopfen	1 744	1 532	-64,9	13 773	9 104	-36,0
402	Kaffee	7 441	4 204	-36,6	24 750	14 922	-32,3
403	Tee und Mate	16 274	2 863	43,6	52 843	10 377	46,8
411	Rohtabak und Tabakerzeugnisse	7 314	5 606	-58,3	27 606	20 291	-50,1
421	Bier	49 859	2 502	275,7	155 674	8 252	26,9
423	Branntwein	79 258	13 366	-14,1	314 268	65 458	-8,7
425	Wein	123 301	21 578	-10,9	552 844	96 875	-4,4
	Zusammen	285 192	51 650	-22,8	1 141 757	225 280	-14,5
1-4	Ernährungswirtschaft zusammen	5 410 983	645 540	-4,0	21 674 379	2 577 916	-2,5
5-8	Gewerbliche Wirtschaft						
5	Rohstoffe						
502	Chemiefasern, einschließlich Abfälle, Seidenraupenkokons und Abfallseide	116 322	19 066	19,1	401 874	65 910	17,3
503	Wolle und andere Tierhaare, roh oder bearbeitet, Reißwolle	1 225	382	-89,9	7 765	3 740	-76,0
504	Baumwolle, roh oder bearbeitet, Reißbaumwolle, Abfälle	8 606	1 043	51,1	29 176	3 675	9,5
505	Flachs, Hanf, Jute, Hartfasern und sonstige pflanzliche Spinnstoffe	2 034	142	-38,1	5 292	372	-45,1
506	Abfälle und Gespinnstwaren, Lumpen und dergleichen	3 464	190	29,3	15 246	996	56,9
507	Felle zu Pelzwerk, roh	15	14	.	18	26	-96,8
508	Felle und Häute, roh, a.n.g.	3 193	808	-89,8	110 298	23 559	-22,4
511	Rundholz	1 122 390	14 415	0,6	4 581 150	61 015	16,7
513	Rohkautschuk	78 933	5 834	-19,7	282 349	27 326	15,8
516	Steinkohle und Steinkohlenbriketts	1 568 889	11 039	-16,9	5 852 359	42 622	-2,1
517	Braunkohle und Braunkohlenbriketts	18 076	120	63,8	56 879	403	-29,5
518	Erdöl und Erdgas	19 080 300	893 329	-28,4	114 523 913	5 451 665	1,8
519	Eisenerze	2 439	35	185,7	13 518	236	123,5
520	Eisen- und manganhaltige Abbrände und Schlacken	248 335	315	-41,1	662 187	774	-32,8
522	Kupfererze	-	-	x	1	0	201,5
523	Bleierze	-	-	x	-	-	x
524	Zinkerze	-	-	x	-	-	x
526	Nickelerze	-	-	-100,0	-	-	-100,0
528	Erze und Metallaschen, a.n.g.	27 270	2 307	-43,7	104 450	8 398	-43,2
529	Bauxit und Kryolith	-	-	x	1 494	42	.
530	Speisesalz und Industriesalz	34 241	664	29,3	134 072	2 229	3,7
532	Steine und Erden, a.n.g.	1 817 083	12 737	-5,1	5 760 598	50 513	7,3
534	Rohstoffe für chemische Erzeugnisse, a.n.g.	82 106	6 662	-23,7	342 976	30 728	7,9
537	Edelsteine, Schmucksteine und Perlen, roh	90	180	-5,8	162	739	6,4
590	Rohstoffe, auch Abfälle a.n.g.	1 054 755	17 449	5,8	4 035 455	67 592	3,4
	Zusammen	25 269 766	986 733	-27,2	136 921 232	5 842 559	1,7
6	Halbwaren						
602	Rohseide und Seidengarne, künstliche und synthetische Fäden, auch gezwirnt	35 734	14 027	9,8	122 267	48 960	-0,2
603	Garne aus Chemiefasern	8 792	4 560	-18,2	41 031	21 984	-3,8
604	Garne aus Wolle oder anderen Tierhaaren	8 690	12 725	37,1	25 365	36 557	8,8
605	Garne aus Baumwolle	5 880	2 592	-30,3	26 298	14 441	8,4
606	Garne aus Flachs, Hanf, Jute, Hartfasern und dergleichen	317	68	74,7	1 104	271	40,4
607	Schnittholz	384 305	21 110	-1,3	1 309 237	74 756	-5,5
608	Halbstoffe aus zellulosehaltigen Faserstoffen	312 929	15 917	-23,4	1 219 784	67 738	-14,3
609	Kautschuk, bearbeitet	34 022	8 038	-23,6	157 998	38 033	-6,1
611	Zement	87 781	1 031	10,2	226 966	2 571	5,7

¹⁾ Veränderungsrate der Einfuhr in Euro zum Vorjahresmonat. - ²⁾ Veränderungsrate der Einfuhr in Euro zum Vorjahreszeitraum.

Noch: 3b. Einfuhr Bayerns nach Warengruppen und Warenuntergruppen

Nr. der Systematik	Warengruppe Warenuntergruppe	Einfuhr					
		im April 2014			Januar bis April 2014		
		dt=100 KG	1 000 EUR	% ¹⁾	dt=100 KG	1 000 EUR	% ²⁾
6	noch Halbwaren						
612	mineralische Baustoffe, a.n.g.	521 169	18 314	-0,2	1 746 251	68 732	-3,0
641	Roheisen	13 909	582	-83,7	54 440	2 097	-65,8
642	Abfälle und Schrott, aus Eisen oder Stahl	245 577	9 024	2,0	857 578	29 397	-21,0
643	Ferrolegerungen	18 599	2 271	-17,9	58 094	9 252	-12,8
644	Eisen oder Stahl in Rohformen, Halbzeug aus Eisen oder Stahl	55 441	4 933	-11,0	251 759	19 940	-6,9
645	Aluminium und Aluminiumlegierungen einschl. Abfälle und Schrott	235 865	35 350	1,4	903 374	136 044	-13,4
646	Kupfer und Kupferlegierungen, einschl. Abfälle und Schrott	265 111	121 517	-18,5	764 137	347 304	-18,1
647	Nickel und Nickellegierungen einschl. Abfälle und Schrott	1 536	1 691	47,0	5 378	5 741	-16,7
648	Blei und Bleilegerungen, einschl. Abfälle und Schrott	9 059	1 487	5,4	40 521	6 909	24,6
649	Zinn und Zinnlegierungen, einschl. Abfälle und Schrott	6 052	10 335	-8,6	18 135	30 859	-12,3
650	Zink und Zinklegierungen einschl. Abfälle und Schrott	76 020	12 231	5,4	201 849	32 428	-16,8
656	radioaktive Elemente und radioaktive Isotope	-	110	-47,0	131	16 909	.
659	unedle Metalle, a.n.g.	10 205	9 101	5,5	38 050	30 011	3,8
661	Fettsäuren, Paraffin, Vaseline und Wachse	66 481	7 363	-7,7	256 220	28 010	-0,7
665	Koks und Schmelzkoks, aus Stein- oder Braunkohle	58 150	1 173	28,6	197 192	4 206	-8,6
667	Rückstände der Erdöl- und Steinkohlenteerdestillation	57 084	2 817	-28,8	127 576	8 230	-10,1
669	Mineralölerzeugnisse	1 359 509	96 428	-2,4	5 321 091	378 455	-2,6
671	Teer und Teerdestillationserzeugnisse	99 137	8 075	-21,8	474 316	34 869	-3,4
673	Düngemittel	894 372	24 626	63,4	3 664 606	98 416	18,5
679	chemische Halbwaren, a.n.g.	451 796	25 992	6,0	1 638 155	94 733	-6,9
683	Gold für gewerbliche Zwecke	1 820	1 812	-66,9	5 097	15 260	-56,7
690	Halbwaren, a.n.g.	61 711	98 630	-19,9	217 775	324 774	-29,1
	Zusammen	5 387 052	573 928	-9,2	19 971 777	2 027 885	-12,2
7	Fertigwaren - Vorerzeugnisse						
	Gewebe, Gewirke und Gestricke						
701	aus Seide, künstlichen oder synthetischen Fäden	13 992	12 017	5,4	52 475	44 237	13,5
702	aus Chemiefasern	19 164	19 225	-5,8	70 167	74 288	4,4
703	aus Wolle oder anderen Tierhaaren	1 045	3 566	-36,6	4 023	13 251	-16,6
704	aus Baumwolle	9 095	11 441	-3,1	32 901	41 147	-5,4
705	aus Flachs, Hanf, Jute, Hartfasern und dergleichen	1 743	1 510	17,5	6 759	5 979	-17,3
706	Leder	6 277	13 743	14,3	24 845	52 764	11,4
707	Pelzfelle, geegerbt oder zugerichtet	73	253	-33,3	447	1 456	-44,7
708	Papier und Pappe	1 083 637	76 339	-7,4	4 560 227	325 786	-5,8
709	Sperrholz, Span- und Faserplatten, Furnierblätter und dergleichen	534 990	33 444	-1,4	2 038 804	127 226	-0,1
711	Glas	104 255	20 770	-10,6	488 981	84 150	-4,3
732	Kunststoffe	964 686	162 962	-1,2	3 813 367	640 624	2,6
734	Farben, Lacke und Kitte	121 464	53 115	0,9	468 301	216 148	3,0
736	Dextrine, Gelatine und Leime	37 480	6 245	-6,9	143 733	24 277	-6,5
738	Sprennstoffe, Schießbedarf und Zündwaren	6 740	6 220	-8,9	25 832	24 293	-6,9
740	pharmazeutische Grundstoffe	19 779	22 048	-85,0	89 396	108 886	-82,3
749	chemische Vorerzeugnisse, a.n.g.	976 663	125 643	-52,3	3 403 892	469 163	-39,1
751	Rohre aus Eisen oder Stahl	257 715	29 487	-7,0	964 592	111 408	-5,6
753	Stäbe und Profile aus Eisen oder Stahl	372 067	28 709	-19,7	1 557 895	116 013	-21,5
755	Blech aus Eisen oder Stahl	1 187 048	86 090	-20,0	4 585 570	336 410	-18,2
757	Draht aus Eisen oder Stahl	127 967	13 370	11,3	482 971	48 261	17,6
759	Eisenbahnoberbaumaterial	33 886	2 566	-49,1	81 883	6 521	-43,1
771	Halbzeuge aus Kupfer und Kupferlegierungen	45 650	28 504	-2,0	188 043	118 381	3,3
772	Halbzeuge aus Aluminium	148 547	47 567	-17,9	600 248	198 950	-7,3

¹⁾ Veränderungsrate der Einfuhr in Euro zum Vorjahresmonat. - ²⁾ Veränderungsrate der Einfuhr in Euro zum Vorjahreszeitraum.

Noch: 3b. Einfuhr Bayerns nach Warengruppen und Warenuntergruppen

Nr. der Systematik	Warengruppe Warenuntergruppe	Einfuhr					
		im April 2014			Januar bis April 2014		
		dt=100 KG	1 000 EUR	% ¹⁾	dt=100 KG	1 000 EUR	% ²⁾
7	noch Fertigwaren - Vorerzeugnisse						
779	Halbzeuge aus unedlen Metallen, a.n.g.	8 457	4 201	-34,0	36 477	20 110	-6,5
781	Halbzeuge aus Edelmetallen	56	2 948	-42,9	155	33 723	62,8
790	Vorerzeugnisse, a.n.g.	1 983	2 470	-13,7	10 075	9 291	-4,8
	Zusammen	6 084 460	814 452	-28,4	23 732 057	3 252 743	-22,0
8	Fertigwaren - Enderzeugnisse						
	Bekleidung aus Gewirken oder Gestrickten aus						
801	Seide oder Chemiefasern	21 947	64 751	8,3	105 733	317 485	11,7
802	Wolle oder anderen Tierhaaren	829	5 577	30,0	3 301	19 738	-1,7
803	Baumwolle	28 485	56 756	-1,2	141 771	296 342	1,5
804	Bekleidung aus Seide oder Chemiefasern, ausgenommen aus Gewirken oder Gestrickten	16 162	55 342	9,9	81 678	289 709	6,7
805	Bekleidung aus Wolle und anderen Tierhaaren, ausgenommen aus Gewirken oder Gestrickten	1 747	9 455	15,7	7 214	40 744	8,0
806	Bekleidung aus Baumwolle ausgenommen aus Gewirken oder Gestrickten	22 016	62 878	-6,5	116 219	341 551	-10,4
807	Bekleidung aus Flachs, Hanf und dergleichen	1 795	9 990	-9,4	12 202	64 071	-3,2
801-807	Bekleidung zusammen	92 981	264 748	2,5	468 117	1 369 639	1,2
808	Kopfbedeckungen	1 706	4 460	-5,5	9 046	24 153	2,7
809	Textilerzeugnisse, a.n.g.	100 901	64 081	-6,3	400 171	271 543	-1,3
810	Pelzwaren	17	289	-32,1	292	1 939	-2,2
811	Schuhe	36 029	83 805	-7,0	211 576	471 502	-1,9
812	Lederwaren und Lederbekleidung (ausg. Schuhe)	27 844	44 977	10,5	125 865	231 192	2,5
813	Papierwaren	254 988	50 890	4,4	964 888	198 133	-3,5
814	Druckerzeugnisse	49 049	27 238	-5,3	239 864	117 087	3,3
815	Holzwaren (ohne Möbel)	472 438	41 420	-2,5	1 921 773	164 474	-2,2
816	Kautschukwaren	133 521	93 851	0,9	518 642	358 311	3,8
817	Waren aus Stein	137 912	7 823	-2,7	478 480	29 515	-5,5
818	keramische Erzeugnisse, ohne Baukeramik	73 073	14 735	-22,9	296 922	59 064	-16,0
819	Glaswaren	135 556	36 739	25,2	508 630	138 347	22,2
820	Werkzeuge, Schneidwaren und Essbestecke aus unedlen Metallen	17 070	34 284	-8,5	72 896	151 076	3,0
823	Waren aus Kupfer und Kupferlegierungen	6 618	9 096	24,1	28 373	36 742	21,5
829	Eisen-, Blech und Metallwaren, a.n.g.	810 545	280 127	3,9	3 065 523	1 053 589	3,8
831	Waren aus Wachs oder Fetten	20 676	5 771	38,7	92 164	23 792	36,0
832	Waren aus Kunststoffen	469 321	199 555	5,6	1 788 898	771 823	2,5
833	fotochemische Erzeugnisse	4 537	4 526	-12,1	20 493	19 886	-11,4
834	pharmazeutische Erzeugnisse	21 807	286 394	-23,0	90 291	1 063 139	-29,5
835	Duftstoffe und Körperpflegemittel	46 456	37 120	10,5	177 267	145 741	7,1
839	chemische Enderzeugnisse, a.n.g.	252 061	155 209	-20,1	1 021 593	624 774	14,2
841	Kraftmaschinen (ohne Motoren für Ackerschlepper, Luft- und Straßenfahrzeuge)	10 813	16 595	-26,7	47 435	72 903	-10,7
842	Pumpen und Kompressoren	69 064	82 864	-7,0	244 079	321 685	-3,0
843	Armaturen	14 220	31 504	8,4	55 898	128 171	6,9
844	Lager, Getriebe, Zahnräder und Antriebselemente	264 150	229 598	1,2	1 052 479	914 915	12,2
845	Hebezeuge und Fördermittel	134 160	62 479	-8,2	557 748	260 936	-9,5
846	landwirtschaftl. Maschinen (einschl. Ackerschlepper)	69 402	42 405	-21,5	295 854	187 564	-11,8
847	Maschinen für das Textil-, Bekleidungs- und Ledergewerbe	8 990	9 764	10,2	38 090	38 966	19,0
848	Maschinen für das Ernährungsgewerbe und die Tabakverarbeitung	3 131	6 621	-14,9	12 244	27 838	-17,2
849	Bergwerks-, Bau- und Baustoffmaschinen	107 425	52 612	-36,1	473 653	236 802	-17,5
850	Guss- und Walzwerkstechnik	182	510	1,2	2 649	3 531	-39,1
851	Maschinen für die Be- und Verarbeitung von Kautschuk oder Kunststoffen	17 218	19 083	7,0	92 027	84 088	20,6
852	Werkzeugmaschinen	67 883	62 683	3,1	269 585	259 852	5,5

¹⁾ Veränderungsrate der Einfuhr in Euro zum Vorjahresmonat. - ²⁾ Veränderungsrate der Einfuhr in Euro zum Vorjahreszeitraum.

Noch: 3b. Einfuhr Bayerns nach Warengruppen und Warenuntergruppen

Nr. der Systematik	Warengruppe Warenuntergruppe	Einfuhr					
		im April 2014			Januar bis April 2014		
		dt=100 KG	1 000 EUR	% ¹⁾	dt=100 KG	1 000 EUR	% ²⁾
8	noch Fertigwaren - Enderzeugnisse						
853	Büromaschinen und automatische Datenverarbeitungsmaschinen	66 721	417 144	-8,3	283 033	1 876 414	9,8
854	Maschinen für das Papier- und Druckgewerbe	6 970	7 431	-75,8	29 022	34 277	-45,9
859	Maschinen, a.n.g.	149 153	231 124	8,6	559 983	879 603	11,0
841-859	Maschinen zusammen	989 481	1 272 418	-6,9	4 013 779	5 327 544	4,7
860	Sportgeräte	26 427	22 310	-11,3	111 844	107 819	4,7
861	Geräte zur Elektrizitätserzeugung und -verteilung	445 926	730 856	8,1	1 765 297	2 941 194	13,9
862	elektrische Lampen und Leuchten	30 640	64 012	3,8	125 603	245 522	-1,0
863	nachrichtentechnische Geräte und Einrichtungen	10 183	182 051	-5,4	45 638	855 072	28,8
864	Rundfunk- und Fernsehgeräte, phono- und videotechnische Geräte	60 045	194 701	5,3	225 658	758 678	8,9
865	elektronische Bauelemente	59 728	656 371	0,7	241 464	2 564 098	4,5
869	elektrotechnische Erzeugnisse, a.n.g.	202 105	239 848	4,6	836 612	975 953	12,9
871	medizinische Geräte und orthopädische Vorrichtungen	17 954	133 315	-2,2	73 602	517 146	-5,8
872	mess-, steuerungs- und regelungstechnische Erzeugnisse	21 626	193 391	13,8	84 567	734 063	13,1
873	optische und fotografische Geräte	8 443	84 839	-12,7	35 571	374 008	-0,3
874	Uhren	2 097	38 300	-20,4	10 053	151 113	-8,0
875	Möbel	430 914	227 471	18,8	1 708 976	865 698	14,8
876	Musikinstrumente	5 279	8 343	15,4	19 100	32 541	-6,3
877	Spielwaren	35 380	52 014	-30,1	187 925	286 270	-41,6
878	Schmuckwaren, Gold- und Silberschmiedewaren	173	17 351	-1,5	694	72 944	19,8
881	Schienenfahrzeuge	17 000	24 435	-44,4	82 368	94 891	-52,8
882	Wasserfahrzeuge	2 575	3 033	31,0	4 835	5 817	2,5
883	Luftfahrzeuge	4 716	138 483	-28,1	16 251	522 212	-11,0
884	Fahrgestelle, Karosserien, Motoren, Teile und Zubehör für Kraftfahrzeuge und dergleichen	1 142 022	1 029 340	1,2	4 462 895	4 079 114	7,8
885	Personenkraftwagen und Wohnmobile	573 313	706 723	18,0	2 078 728	2 544 201	15,2
886	Busse	12 631	10 134	164,7	35 594	33 943	75,3
887	Lastkraftwagen und Spezialfahrzeuge	36 067	20 794	-65,5	199 766	140 108	-26,2
888	Fahrräder	13 873	26 504	-20,4	66 808	129 768	-9,0
889	Fahrzeuge, a.n.g.	69 193	42 429	-26,5	356 736	173 408	-18,4
891	vollständige Fabrikationsanlagen	26	40	-88,8	124	278	-87,3
896	Enderzeugnisse, a.n.g.	55 495	482 305	193,9	240 792	975 510	50,9
	Zusammen	7 438 415	8 348 950	2,5	29 533 045	32 834 370	4,7
7-8	Fertigwaren zusammen	13 522 875	9 163 402	-1,3	53 265 103	36 087 113	1,6
5-8	Gewerbliche Wirtschaft zusammen	44 179 693	10 724 063	-4,9	210 158 111	43 957 556	0,9
901	Rückwaren	32 725	92 582	-4,2	147 949	356 059	-16,8
903	Ersatzlieferungen	259	387	71,7	1 165	1 886	48,2
904	andere nicht aufgliederbare Warenverkehre	5 711 129	839 971	117,5	20 541 337	3 026 691	93,3
	Insgesamt	55 334 789	12 302 543	-1,0	252 522 941	49 920 108	3,5

¹⁾ Veränderungsrate der Einfuhr in Euro zum Vorjahresmonat. - ²⁾ Veränderungsrate der Einfuhr in Euro zum Vorjahreszeitraum.

4b. Einfuhr Bayerns nach Erdteilen, Ursprungsländern und Ländergruppen

Nr. des Landes	Erdteil Ursprungsland Ländergruppe	Einfuhr					
		im April 2014			Januar bis April 2014		
		dt=100 KG	1 000 EUR	% ¹⁾	dt=100 KG	1 000 EUR	% ²⁾
EUROPA							
001	Frankreich	2 185 980	542 643	5,7	8 507 769	2 133 472	2,4
003	Niederlande	2 258 256	636 221	4,1	9 618 411	2 591 109	8,5
005	Italien	3 736 156	885 271	5,6	14 187 195	3 538 624	4,8
006	Vereinigtes Königreich	2 204 828	454 540	-19,1	9 973 135	1 934 707	6,8
007	Irland	101 802	75 815	-57,2	376 580	398 435	-50,3
008	Dänemark	187 512	64 884	13,0	812 207	258 094	11,7
009	Griechenland	90 324	24 889	-19,6	406 917	96 779	-6,5
010	Portugal	165 735	67 126	8,8	606 705	274 721	11,7
011	Spanien	810 650	314 115	-0,5	3 273 096	1 256 812	-4,5
017	Belgien	1 744 388	316 014	-11,3	6 345 076	1 229 683	-11,7
018	Luxemburg	95 157	20 642	24,5	371 116	82 521	16,2
024	Island	23 125	4 055	140,9	54 846	9 968	56,6
028	Norwegen	205 399	19 970	-29,1	1 877 950	141 668	29,2
030	Schweden	446 191	126 760	-12,5	1 799 466	474 413	0,4
032	Finnland	221 193	39 462	7,9	939 222	163 791	11,0
037	Liechtenstein	6 979	5 951	-23,8	25 186	27 457	-4,9
038	Österreich	8 082 675	1 276 507	-3,4	28 788 133	5 008 166	1,7
039	Schweiz	658 498	304 073	0,1	2 532 653	1 205 015	-0,9
041	Färöer	-	-	-100,0	0	0	-87,0
043	Andorra	4	38	.	21	47	44,1
044	Gibraltar	19	80	.	40	110	.
045	Vatikanstadt	0	40	.	2	173	70,7
046	Malta	20 412	10 769	-26,3	68 232	45 088	-7,3
047	San Marino	59	56	11,4	325	396	123,1
052	Türkei	341 586	227 622	8,3	1 334 353	893 012	8,5
053	Estland	16 732	3 339	-16,8	67 733	13 047	-8,9
054	Lettland	69 391	9 169	4,0	247 816	33 398	-5,1
055	Litauen	46 454	8 871	-16,8	212 190	48 486	7,7
060	Polen	1 741 990	439 593	12,6	6 374 673	1 670 659	11,0
061	Tschechische Republik	4 367 207	890 505	8,2	17 296 208	3 492 664	11,6
063	Slowakei	538 002	247 146	-1,4	2 052 293	959 421	4,0
064	Ungarn	1 345 531	686 263	43,8	5 342 972	2 573 490	39,3
066	Rumänien	322 865	206 422	18,6	1 314 744	840 295	26,8
068	Bulgarien	131 151	33 941	-12,6	463 710	140 587	4,6
070	Albanien	1 740	1 151	21,0	9 026	4 883	36,9
072	Ukraine	80 220	15 590	-2,2	314 788	62 595	9,7
073	Weißrussland (Belarus)	48 256	3 065	20,7	179 520	9 635	-9,5
074	Republik Moldau	1 015	728	-4,2	4 038	4 009	74,0
075	Russische Föderation	11 053 165	434 584	-26,0	67 313 785	2 592 848	21,6
091	Slowenien	428 910	84 563	17,7	1 649 287	332 599	9,0
092	Kroatien	105 219	28 465	7,6	316 767	108 460	13,6
093	Bosnien und Herzegowina	83 849	12 900	-13,9	299 305	52 941	-2,2
095	Kosovo	357	13	-97,1	1 237	117	-87,1
096	ehemalige jugoslaw. Republik Mazedonien	18 063	80 774	26,1	73 544	351 228	45,9
097	Montenegro	17	7	-88,4	1 474	468	238,0
098	Serbien	138 717	36 945	-0,7	472 729	157 834	27,0
600	Zypern	1 442	553	-9,8	7 708	1 965	-43,1
959	Nicht ermittelte Länder (innergem. Warenverkehr)	-	-	x	-	-	x
	Zusammen	44 127 221	8 642 132	0,4	195 914 181	35 215 892	6,9
	dar. EU-Länder	31 466 154	7 494 491	2,2	121 419 360	29 701 486	5,6
	dar. Euro-Länder	20 567 205	4 554 245	-1,6	77 513 286	18 159 631	-0,1
	dar. EFTA	894 001	334 050	-2,2	4 490 635	1 384 108	1,7
	<u>Nachrichtlich:</u>						
	Europa zusammen, einschl. Ceuta, Melilla, Georgien, Armenien, Aserbaidschan, Kasachstan, Turkmenistan, Usbekistan, Tadschikistan, Kirgistan	48 292 227	8 905 521	0,9	220 109 563	36 762 858	8,2

¹⁾ Veränderungsrate der Einfuhr in Euro zum Vorjahresmonat. - ²⁾ Veränderungsrate der Einfuhr in Euro zum Vorjahreszeitraum.

Noch: 4b. Einfuhr Bayerns nach Erdteilen, Ursprungsländern und Ländergruppen

Nr. des Landes	Erdteil Ursprungsland Ländergruppe	Einfuhr					
		im April 2014			Januar bis April 2014		
		dt=100 KG	1 000 EUR	% ¹⁾	dt=100 KG	1 000 EUR	% ²⁾
AFRIKA							
204	Marokko	19 069	7 950	6,3	101 855	34 690	20,6
206	Westsahara	-	-	-100,0	-	-	-100,0
208	Algerien	727 210	45 431	233,1	4 016 039	257 641	216,7
212	Tunesien	222 015	47 165	0,3	370 652	158 879	-18,3
216	Libysch-Arabische Dschamahirija	578 692	35 893	-86,6	2 188 783	137 746	-88,1
220	Ägypten	736 969	52 790	20,0	2 800 745	202 208	14,0
224	Sudan	502	92	.	1 006	182	229,7
225	Südsudan	-	-	-100,0	3	1	.
228	Mauretanien	1	1	-67,1	667	848	.
232	Mali	0	0	-97,0	1	1	-93,1
236	Burkina Faso	507	145	48,5	966	318	129,3
240	Niger	1	1	100,0	2	4	.
244	Tschad	-	-	x	0	1	-59,6
247	Kap Verde	-	-	-100,0	0	0	-99,7
248	Senegal	2 041	362	-44,5	5 644	1 211	-19,6
252	Gambia	29	16	47,3	55	31	83,3
257	Guinea-Bissau	-	-	x	-	-	x
260	Guinea	1	3	-94,3	167	52	-55,9
264	Sierra Leone	13	7	-12,0	118	122	.
268	Liberia	1	36	.	165	90	279,0
272	Côte d'Ivoire	708	179	-67,0	12 555	1 307	-92,4
276	Ghana	652	210	66,0	2 545	755	-11,3
280	Togo	126	19	117,0	295	46	77,9
284	Benin	-	-	-100,0	0	0	-99,9
288	Nigeria	434 443	26 922	-45,0	6 548 217	403 752	-2,9
302	Kamerun	173	84	.	880	232	227,0
306	Zentralafrikanische Republik	-	-	-100,0	1	2	-87,4
310	Äquatorialguinea	38 365	1 480	-94,7	142 571	5 320	-83,0
311	São Tomé und Príncipe	-	-	x	-	-	x
314	Gabun	-	-	x	35	7	-77,2
318	Republik Kongo	45	9	124,9	208	36	113,4
322	Demokratische Republik Kongo	0	1	-66,9	4	10	54,3
324	Ruanda	-	-	-100,0	-	-	-100,0
328	Burundi	1	3	-95,9	1	11	-93,8
329	St. Helena und zugehörige Gebiete	-	-	x	-	-	x
330	Angola	3	2	19,2	6	64	.
334	Äthiopien	884	185	.	1 584	426	75,5
336	Eritrea	1	1	-85,5	1	1	-84,7
338	Dschibuti	-	-	x	17	0	100,0
342	Somalia	-	-	x	-	-	x
346	Kenia	1 709	681	94,9	4 332	3 142	119,1
350	Uganda	430	134	118,0	1 037	465	-14,2
352	Vereinigte Republik Tansania	431	130	26,3	771	365	-16,8
355	Seychellen und zugehörige Gebiete	-	-	-100,0	148	56	.
357	Britisches Territorium im Indischen Ozean	-	-	x	-	-	x
366	Mosambik	995	149	-69,8	1 005	282	-83,4
370	Madagaskar	1 049	190	48,1	7 515	2 385	49,1
373	Mauritius	528	250	-52,8	2 929	1 673	-21,3
375	Komoren	-	-	-100,0	30	255	34,0
377	Mayotte	-	-	x	-	-	x
378	Sambia	81	38	-24,3	375	173	6,1
382	Simbabwe	11 945	796	7,7	27 967	2 171	61,6
386	Malawi	778	223	.	3 354	746	84,6
388	Südafrika	242 593	44 431	-4,4	637 168	165 541	6,6
389	Namibia	14 697	2 420	40,3	42 282	7 393	19,7
391	Botsuana	2	2	-60,2	7	39	.
393	Swasiland	0	0	-99,5	64	34	-13,7
395	Lesotho	220	49	100,0	881	190	.
021	Ceuta	-	-	x	-	-	x
023	Melilla	-	-	x	-	-	-100,0
	Zusammen	3 037 911	268 481	-47,3	16 925 650	1 390 904	-39,0
	<u>Nachrichtlich:</u>						
	Afrika zusammen, ohne Ceuta und Melilla	3 037 911	268 481	-47,3	16 925 650	1 390 904	-39,0

¹⁾ Veränderungsrate der Einfuhr in Euro zum Vorjahresmonat. - ²⁾ Veränderungsrate der Einfuhr in Euro zum Vorjahreszeitraum.

Noch: 4b. Einfuhr Bayerns nach Erdteilen, Ursprungsländern und Ländergruppen

Nr. des Landes	Erdteil Ursprungsland Ländergruppe	Einfuhr					
		im April 2014			Januar bis April 2014		
		dt=100 KG	1 000 EUR	% ¹⁾	dt=100 KG	1 000 EUR	% ²⁾
AMERIKA							
400	Vereinigte Staaten	667 906	1 096 727	26,8	2 387 601	3 210 220	-2,7
404	Kanada	46 853	36 457	0,2	173 718	138 700	11,7
406	Grönland	-	-	-100,0	197	83	.
408	St. Pierre und Miquelon	-	-	x	-	-	x
412	Mexiko	115 406	35 956	14,2	229 916	135 106	19,6
413	Bermuda	30	29	151,2	48	44	-4,7
416	Guatemala	123	98	-34,3	2 392	1 019	1,2
421	Belize	-	-	x	145	44	.
424	Honduras	856	408	38,1	2 813	1 187	-13,3
428	El Salvador	21	89	3,1	383	478	31,2
432	Nicaragua	32	72	-6,2	111	152	-13,1
436	Costa Rica	10 089	6 092	-2,9	47 616	21 813	2,3
442	Panama (einschl. ehem. Kanalzone)	1 113	101	-69,3	2 980	310	-70,2
446	Anguilla	7	3	100,0	8	3	113,6
448	Kuba	4 444	1 109	.	8 096	2 022	174,2
449	St. Kitts und Nevis	22	226	21,4	84	845	53,2
452	Haiti	1	2	-97,0	83	31	-61,9
453	Bahamas	-	-	-100,0	3	21	-75,4
454	Turks- und Caicosinseln	-	-	x	-	-	x
456	Dominikanische Republik	2 599	1 998	-31,8	4 325	8 132	-6,1
457	Amerikanische Jungfernsinseln	-	-	x	-	-	-100,0
459	Antigua und Barbuda	-	-	x	-	0	-100,0
460	Dominica	-	-	x	-	-	x
463	Kaimaninseln	-	-	x	-	-	x
464	Jamaika	3	8	227,9	57	32	115,9
465	St. Lucia	-	-	x	-	-	-100,0
467	St. Vincent und die Grenadinen	-	-	x	-	-	x
468	Britische Jungfernsinseln	-	-	-100,0	35	237	.
469	Barbados	1	19	8,1	53	561	.
470	Montserrat	-	-	x	-	-	x
472	Trinidad und Tobago	600	24	.	2 459	149	.
473	Grenada (einschl. südl. Grenadinen)	37	58	.	181	310	-46,8
474	Aruba	-	-	x	-	-	x
475	Bonaire, St. Eustatius und Saba	0	0	100,0	0	0	-99,2
477	Curaçao	100	16	-22,7	180	39	19,0
479	St. Martin (niederländischer Teil)	1	2	-60,5	1	2	-69,0
480	Kolumbien	438 277	4 682	-50,4	1 628 402	16 768	-24,9
481	St. Barthélemy	-	-	-100,0	217	492	.
484	Venezuela	12	5	3,8	1 172	431	-99,7
488	Guyana	-	-	-100,0	1 496	63	-56,7
492	Suriname	3	37	.	7	84	.
500	Ecuador	25 695	2 548	66,1	116 594	12 651	83,0
504	Peru	8 341	4 366	2,2	46 075	17 670	7,3
508	Brasilien	136 475	35 549	5,0	676 031	131 147	0,4
512	Chile	50 012	23 304	-50,8	124 399	53 806	-32,3
516	Bolivien	1 105	375	-30,1	6 263	2 454	24,9
520	Paraguay	1 105	459	72,7	5 900	1 963	46,4
524	Uruguay	309	257	-24,5	1 701	1 536	45,1
528	Argentinien	7 716	2 896	14,9	76 814	13 494	-2,0
529	Falklandinseln (Malwinen)	-	-	x	-	-	x
	Zusammen	1 519 294	1 253 969	20,1	5 548 560	3 774 097	-6,0
	dar. NAFTA	830 165	1 169 139	25,3	2 791 236	3 484 026	-1,5

¹⁾ Veränderungsrate der Einfuhr in Euro zum Vorjahresmonat. - ²⁾ Veränderungsrate der Einfuhr in Euro zum Vorjahreszeitraum.

Noch: 4b. Einfuhr Bayerns nach Erdteilen, Ursprungsländern und Ländergruppen

Nr. des Landes	Erdteil Ursprungsland Ländergruppe	Einfuhr					
		im April 2014			Januar bis April 2014		
		dt=100 KG	1 000 EUR	% ¹⁾	dt=100 KG	1 000 EUR	% ²⁾
ASIEN							
604	Libanon	92	277	-49,5	674	674	-38,0
608	Arabische Republik Syrien	154	37	-86,6	1 020	423	-78,8
612	Irak	120 801	7 581	-11,0	1 123 769	72 702	.
616	Islamische Republik Iran	2 472	1 271	34,6	5 425	4 604	40,3
624	Israel	16 876	21 324	2,3	65 828	87 760	0,6
625	Besetzte palästinensische Gebiete	5	10	.	15	19	38,2
626	Timor-Leste (ehem. Osttimor)	-	-	-100,0	-	-	-100,0
628	Jordanien	295	309	-69,7	1 319	1 443	-18,0
632	Saudi-Arabien	406 757	24 010	.	1 204 117	76 779	107,3
636	Kuwait	117	193	-97,7	834	618	-98,5
640	Bahrain	1 822	535	-14,5	7 151	1 605	-1,6
644	Katar	1 650	3 820	180,6	8 924	5 088	136,1
647	Vereinigte Arabische Emirate	9 369	4 976	1,1	28 267	16 562	-40,4
649	Oman	52 177	2 196	.	143 680	6 124	.
653	Jemen	-	0	100,0	1	5	.
660	Afghanistan	417	79	200,3	446	187	-46,7
662	Pakistan	14 279	9 235	-4,0	54 848	40 296	6,3
664	Indien	164 563	83 377	3,2	622 047	352 633	13,4
666	Bangladesch	16 041	20 432	-6,2	70 965	96 903	13,5
667	Malediven	17	31	-14,9	75	1 513	.
669	Sri Lanka	7 142	4 497	47,6	20 652	13 804	21,8
672	Nepal	204	656	-18,0	610	2 136	-10,3
675	Bhutan	0	0	-99,9	5	12	-96,8
676	Myanmar	299	651	49,1	1 950	2 981	10,7
680	Thailand	35 311	50 558	-34,9	143 519	213 443	-13,3
684	Demokratische Volksrepublik Laos	172	401	-75,1	232	765	-65,1
690	Vietnam	37 800	33 242	-2,6	196 310	188 964	4,8
696	Kambodscha	7 442	10 186	14,0	32 605	49 743	22,8
700	Indonesien	45 568	32 155	-16,1	168 569	155 209	-11,5
701	Malaysia	30 329	114 165	1,5	104 252	438 357	5,0
703	Brunei Darussalam	2	2	49,2	10	10	66,0
706	Singapur	85 678	93 768	-59,2	239 534	363 421	-44,9
708	Philippinen	7 627	35 777	-1,4	29 867	156 535	12,3
716	Mongolei	12	209	.	15	232	50,8
720	Volksrepublik China	1 167 600	827 867	-4,0	4 736 208	3 722 766	1,0
724	Demokratische Volksrepublik Korea	349	71	.	629	134	.
728	Republik Korea	67 959	86 407	14,3	253 056	354 182	35,6
732	Japan	99 579	247 247	-5,6	361 947	973 944	2,2
736	Taiwan	60 934	127 551	18,0	216 840	468 355	20,2
740	Hongkong	9 662	20 710	9,1	41 762	85 381	4,4
743	Macau	428	174	275,6	2 116	734	9,8
076	Georgien	518	2 697	15,8	5 609	11 110	-35,5
077	Armenien	2	18	-36,0	60	53	-81,2
078	Aserbaidshjan	1 226 841	74 678	31,1	7 939 730	493 891	34,0
079	Kasachstan	2 935 276	185 612	16,0	16 242 890	1 040 687	56,1
080	Turkmenistan	6	8	76,9	18	13	153,3
081	Usbekistan	2 357	359	94,2	7 004	1 152	29,8
082	Tadschikistan	0	5	.	62	24	.
083	Kirgistan	7	11	-95,6	11	35	-95,3
	Zusammen	6 637 006	2 129 376	-5,5	34 085 475	9 504 012	6,1
	dar. ASEAN	250 227	370 904	-31,3	916 846	1 569 427	-15,8
	<u>Nachrichtlich:</u>						
	Asien zusammen, ohne Georgien, Armenien Aserbaidshjan, Kasachstan, Turkmenistan, Usbekistan, Tadschikistan und Kirgistan	2 472 000	1 865 987	-8,3	9 890 093	7 957 047	0,7

¹⁾ Veränderungsrate der Einfuhr in Euro zum Vorjahresmonat. - ²⁾ Veränderungsrate der Einfuhr in Euro zum Vorjahreszeitraum.

Noch: 4b. Einfuhr Bayerns nach Erdteilen, Ursprungsländern und Ländergruppen

Nr. des Landes	Erdteil Ursprungsland Ländergruppe	Einfuhr					
		im April 2014			Januar bis April 2014		
		dt=100 KG	1 000 EUR	% ¹⁾	dt=100 KG	1 000 EUR	% ²⁾
AUSTRALIEN - OZEANIEN							
800	Australien	3 035	4 861	-29,7	13 653	19 588	-36,6
801	Papua-Neuguinea	0	3	100,0	6 214	2 433	.
803	Nauru	-	-	x	-	-	x
804	Neuseeland	10 108	3 588	-2,9	28 315	12 665	-3,6
806	Salomonen	-	-	x	44	26	100,0
807	Tuvalu	-	-	x	-	-	x
809	Neukaledonien und zugehörige Gebiete	-	-	-100,0	1	5	-91,0
811	Wallis und Futuna	-	-	x	-	-	x
812	Kiribati	-	-	x	0	9	100,0
813	Pitcairninnseln	-	-	x	-	-	x
815	Fidschi	213	122	29,7	469	380	58,7
816	Vanuatu	0	3	100,0	0	3	.
817	Tonga	-	-	x	-	-	x
819	Samoa	-	-	x	368	69	20,4
820	Nördliche Marianen	-	-	x	-	-	x
822	Französisch-Polynesien	1	7	100,0	1	14	.
823	Föderierte Staaten von Mikronesien	-	-	-100,0	0	4	-73,3
824	Marshallinseln	-	-	x	-	-	-100,0
825	Palau	-	-	x	-	-	x
830	Amerikanisch-Samoa	-	-	x	-	-	-100,0
831	Guam	-	-	-100,0	-	-	-100,0
832	Kleine Amerikanische Überseeinseln	-	-	-100,0	-	-	-100,0
833	Kokosinseln (Keelinginseln)	-	-	x	-	-	x
834	Weihnachtsinsel	-	-	-100,0	0	2	-6,7
835	Heard und McDonaldinseln	-	-	x	-	-	x
836	Norfolkinsel	-	-	x	-	-	x
837	Cookinseln	-	-	x	-	-	x
838	Niue	-	-	x	-	-	-100,0
839	Tokelau	-	-	x	-	-	-100,0
891	Antarktis	-	-	x	10	3	100,0
892	Bouvetinsel	-	-	x	-	-	x
893	Südgeorgien und die Südlichen Sandwichinseln	-	-	x	-	-	x
894	Französische Südgebiete	-	-	x	-	-	x
	Zusammen	13 357	8 584	-21,8	49 076	35 202	-21,5
950	Schiffs- und Luftfahrzeugbedarf	-	-	x	-	-	x
953	Hohe See	-	-	x	-	-	x
958	Nicht ermittelte Länder und Gebiete	-	-	x	-	-	x
	Zusammen	-	-	x	-	-	x
	Insgesamt	55 334 789	12 302 543	-1,0	252 522 941	49 920 108	3,5
	BRIC	12 521 804	1 381 378	-11,7	73 348 072	6 799 394	8,6
	BRICS	12 764 397	1 425 808	-11,5	73 985 240	6 964 935	8,6

¹⁾ Veränderungsrate der Einfuhr in Euro zum Vorjahresmonat. - ²⁾ Veränderungsrate der Einfuhr in Euro zum Vorjahreszeitraum.

Länderverzeichnis für die Außenhandelsstatistik (Stand: Januar 2014)

Europa

001	Frankreich
003	Niederlande
005	Italien
006	Vereinigtes Königreich
007	Irland
008	Dänemark
009	Griechenland
010	Portugal
011	Spanien
017	Belgien
018	Luxemburg
024	Island
028	Norwegen
030	Schweden
032	Finnland
037	Liechtenstein
038	Österreich
039	Schweiz
041	Färöer
043	Andorra
044	Gibraltar
045	Vatikanstadt
046	Malta
047	San Marino
052	Türkei
053	Estland
054	Lettland
055	Litauen
060	Polen
061	Tschechische Republik
063	Slowakei
064	Ungarn
066	Rumänien
068	Bulgarien
070	Albanien
072	Ukraine
073	Weißrussland (Belarus)
074	Republik Moldau
075	Russische Föderation
091	Slowenien
092	Kroatien
093	Bosnien und Herzegowina
095	Kosovo
096	ehemalige jugoslaw. Republik Mazedonien
097	Montenegro
098	Serbien
600	Zypern
959	Nicht ermittelte Länder (innergem. Warenverkehr)

Afrika

204	Marokko
206	Westsahara
208	Algerien
212	Tunesien
216	Libysch-Arabische Dschamahirija
220	Ägypten
224	Sudan
225	Südsudan
228	Mauretanien
232	Mali
236	Burkina Faso
240	Niger
244	Tschad
247	Kap Verde

248	Senegal
252	Gambia
257	Guinea-Bissau
260	Guinea
264	Sierra Leone
268	Liberia
272	Côte d'Ivoire
276	Ghana
280	Togo
284	Benin
288	Nigeria
302	Kamerun
306	Zentralafrikanische Republik
310	Äquatorialguinea
311	São Tomé und Príncipe
314	Gabun
318	Republik Kongo
322	Demokratische Republik Kongo
324	Ruanda
328	Burundi
329	St. Helena und zugehörige Gebiete
330	Angola
334	Äthiopien
336	Eritrea
338	Dschibuti
342	Somalia
346	Kenia
350	Uganda
352	Vereinigte Republik Tansania
355	Seychellen und zugehörige Gebiete
357	Britisches Territorium im Indischen Ozean
366	Mosambik
370	Madagaskar
373	Mauritius
375	Komoren
377	Mayotte
378	Sambia
382	Simbabwe
386	Malawi
388	Südafrika
389	Namibia
391	Botsuana
393	Swasiland
395	Lesotho
021	Ceuta
023	Melilla

Amerika

400	Vereinigte Staaten
404	Kanada
406	Grönland
408	St. Pierre und Miquelon
412	Mexiko
413	Bermuda
416	Guatemala
421	Belize
424	Honduras
428	El Salvador
432	Nicaragua
436	Costa Rica
442	Panama (einschl. ehem. Kanalzone)
446	Anguilla
448	Kuba
449	St. Kitts und Nevis

Länderverzeichnis für die Außenhandelsstatistik

452	Haiti
453	Bahamas
454	Turks- und Caicosinseln
456	Dominikanische Republik
457	Amerikanische Jungferninseln
459	Antigua und Barbuda
460	Dominica
463	Kaimaninseln
464	Jamaika
465	St. Lucia
467	St. Vincent und die Grenadinen
468	Britische Jungferninseln
469	Barbados
470	Montserrat
472	Trinidad und Tobago
473	Grenada (einschl. südl. Grenadinen)
474	Aruba
475	Bonaire, St. Eustatius und Saba
477	Curaçao
479	St. Martin (niederländischer Teil)
480	Kolumbien
481	St. Barthélemy
484	Venezuela
488	Guyana
492	Suriname
500	Ecuador
504	Peru
508	Brasilien
512	Chile
516	Bolivien
520	Paraguay
524	Uruguay
528	Argentinien
529	Falklandinseln (Malwinen)

Asien

604	Libanon
608	Arabische Republik Syrien
612	Irak
616	Islamische Republik Iran
624	Israel
625	Besetzte palästinensische Gebiete
626	Timor-Leste (ehem. Osttimor)
628	Jordanien
632	Saudi-Arabien
636	Kuwait
640	Bahrain
644	Katar
647	Vereinigte Arabische Emirate
649	Oman
653	Jemen
660	Afghanistan
662	Pakistan
664	Indien
666	Bangladesch
667	Malediven
669	Sri Lanka
672	Nepal
675	Bhutan
676	Myanmar
680	Thailand
684	Demokratische Volksrepublik Laos
690	Vietnam
696	Kambodscha
700	Indonesien
701	Malaysia
703	Brunei Darussalam

706	Singapur
708	Philippinen
716	Mongolei
720	Volksrepublik China
724	Demokratische Volksrepublik Korea
728	Republik Korea
732	Japan
736	Taiwan
740	Hongkong
743	Macau
076	Georgien
077	Armenien
078	Aserbaidschan
079	Kasachstan
080	Turkmenistan
081	Usbekistan
082	Tadschikistan
083	Kirgistan

Australien - Ozeanien

800	Australien
801	Papua-Neuguinea
803	Nauru
804	Neuseeland
806	Salomonen
807	Tuvalu
809	Neukaledonien und zugehörige Gebiete
811	Wallis und Futuna
812	Kiribati
813	Pitcairinseln
815	Fidschi
816	Vanuatu
817	Tonga
819	Samoa
820	Nördliche Marianen
822	Französisch-Polynesien
823	Föderierte Staaten von Mikronesien
824	Marshallinseln
825	Palau
830	Amerikanisch-Samoa
831	Guam
832	Kleine Amerikanische Überseeinseln
833	Kokosinseln (Keelinginseln)
834	Weihnachtsinsel
835	Heard und McDonaldinseln
836	Norfolkinsel
837	Cookinseln
838	Niue
839	Tokelau
891	Antarktis
892	Bouvetinsel
893	Südgeorgien und die Südlichen Sandwichinseln
894	Französische Südgebiete

Verschiedenes

950	Schiffs- und Luftfahrzeugbedarf
953	Hohe See
958	Nicht ermittelte Länder und Gebiete

Ländergruppen

EU-Länder

001 Frankreich
003 Niederlande
005 Italien
006 Vereinigtes Königreich
007 Irland
008 Dänemark
009 Griechenland
010 Portugal
011 Spanien
017 Belgien
018 Luxemburg
030 Schweden
032 Finnland
038 Österreich
046 Malta
053 Estland
054 Lettland
055 Litauen
060 Polen
061 Tschechische Republik
063 Slowakei
064 Ungarn
066 Rumänien
068 Bulgarien
091 Slowenien
092 Kroatien
600 Zypern

EURO-Länder

001 Frankreich
003 Niederlande
005 Italien
007 Irland
009 Griechenland
010 Portugal
011 Spanien
017 Belgien
018 Luxemburg
032 Finnland
038 Österreich
046 Malta
053 Estland
054 Lettland
063 Slowakei
091 Slowenien
600 Zypern

EFTA-Länder

024 Island
028 Norwegen
037 Liechtenstein
039 Schweiz

NAFTA-Länder

400 Vereinigte Staaten
404 Kanada
412 Mexiko

ASEAN-Länder

676 Myanmar
680 Thailand
684 Demokratische Volksrepublik Laos
690 Vietnam
696 Kambodscha
700 Indonesien
701 Malaysia
703 Brunei Darussalam
706 Singapur
708 Philippinen

BRIC-Länder

508 Brasilien
075 Russische Föderation
664 Indien
720 Volksrepublik China

BRICS-Länder

508 Brasilien
075 Russische Föderation
664 Indien
720 Volksrepublik China
388 Südafrika